



CİSST/TCPS Raporu 6
Tematik Rapor 3

Türkiye Hapishanelerinde İşçi Mahpus Olmak

Aralık 2018



"Bu rapor, Ceza İnfaz Sisteminde Sivil Toplum Derneđi / Türkiye Hapishane alıřmaları Merkezi'nin Avrupa Birliđi Türkiye Delegasyonu kapsamında desteklenen 'Ceza İnfaz Sistemindeki İnsanlar İin Savunuculuk' projesi kapsamında hazırlanmıřtır.

Raporun ieriđi AB'nin resmi grřlerini yansıtmaz."

CİSST/TCPS Raporları 6
Tematik Raporlar 3

Türkiye Hapishanelerinde İşçi Mahpus Olmak - Aralık 2018
Mustafa Eren - Yusuf Engin

Kapak ve Sayfa Tasarım: Tayfun Koç

Ceza İnfaz Sisteminde Sivil Toplum Derneği
Adres: Katip Mustafa Çelebi Mahallesi, Billurcu Sokak,
No:5 Daire:2 Beyoğlu / İstanbul
Telefon: 0212 293 69 82
e-posta: info@tcps.org.tr



CİSST
CEZA İNFAZ SİSTEMİNDE SİVİL TOPLUM DERNEĞİ



TCPS
TÜRKİYE HAPİSHANE ÇALIŞMALARI MERKEZİ



Türkiye Hapishanelerinde

İŞÇİ MAHPUS OLMAK

- RAPOR -

Aralık 2018

MUSTAFA EREN - YUSUF ENGİN

HAPİSTE İŞÇİ OLMAK:TÜRKİYE'DE İŞYURLARI

Hapishaneler denildiğinde akla çalışmak, mahpusların çalıştırılması ya hiç gelmez ya da bu konu oldukça tali olarak görülür ve görmezden gelinir. Göz ardı edilen, yok sayılan, emek ve insan hakları örgütlerinin radarına girmeyi dahi başaramayan bu konu Türkiye'nin ceza infaz sisteminde hacim olarak giderek büyüyen bir yer ediniyor kendisine.

Ceza İnfaz Sisteminde Sivil Toplum Derneği/Türkiye Hapishane Çalışmaları Merkezi (CİSST/TCPS) olarak 2015 yılından itibaren bu konuya özel bir önem vermeye çalışıyoruz. Araştırmalar ve emek örgütleriyle toplantılar yaptık. Türkiye'de İşçi Mahpus Olmak adlı bir kitap yayınlayarak, sendikalarla yaptığımız toplantılarda bu konuyu onların da gündemine taşımaya çalıştık. Henüz oldukça küçük adımlar atmış olduğumuzun farkındayız. Çalışmalarımızı sürdürüyor ve Amerika Birleşik Devletleri'nde işçi mahpusların "modern köleliğe hayır" sloganıyla sürdürdüğü ikinci büyük açlık grevi günlerinde¹ biz de bu konudaki ikinci raporumuzu yayınlıyoruz.

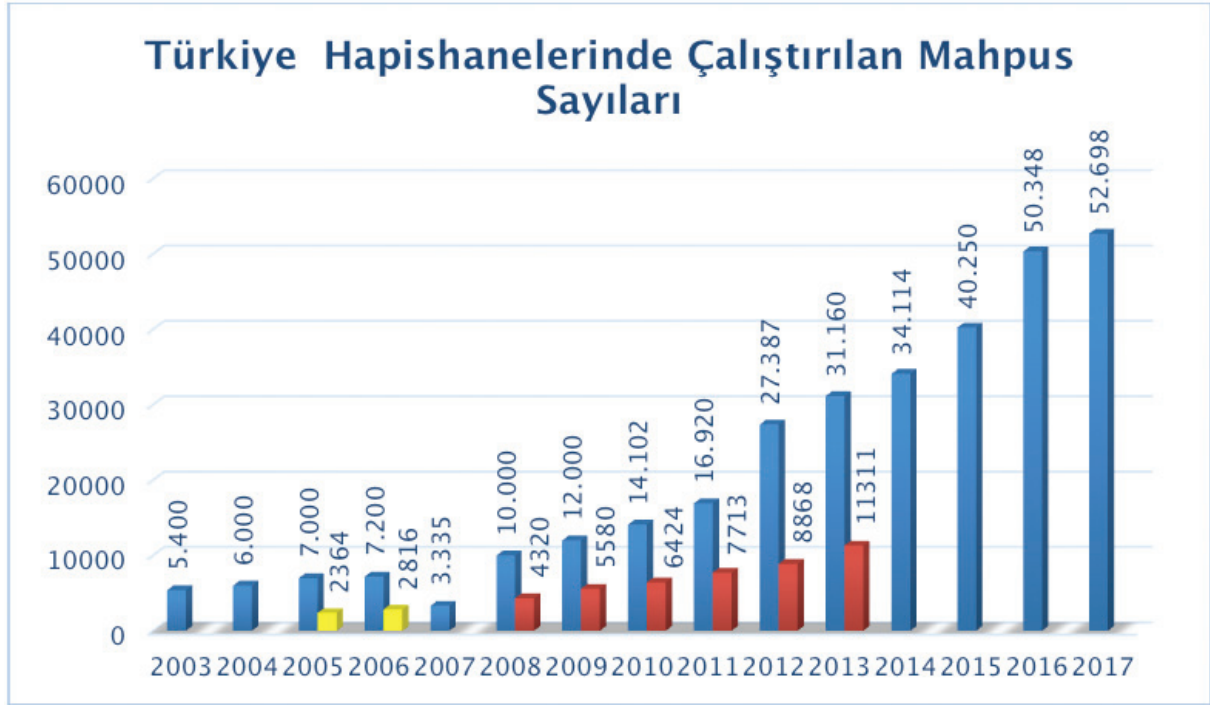
Türkiye hapishanelerinde çalıştırılma ve işçi mahpuslar söz konusu olduğunda karşımıza şu çalıştırılma biçimleri çıkmaktadır:

1. Kurum için temizlik, mutfak, kantin vb. işlerde çalıştırılma: Türkiye hapishanelerinde genellikle bir "işçi koğuşu" bulunur ve kurum içi işlerde çalıştırılan kişiler bu koğuşta tutulurlar. Hapishanede personele ve mahpuslara dağıtılacak yemeğin yapımı, hapishanenin temizliği vs. işlerde bu mahpuslar çalıştırılır.
2. İşyurtlarında çalıştırılma: Mahpuslar kapalı ve açık hapishanelerde İşyurtları Kurumu bünyesinde kurulmuş olan atölyelerde hapishane alanı içerisinde veya hapishane dışında (örneğin Adliyelerin çay ocaklarında ve otoparklarında) çalıştırılabilirler.
3. Kamu sektörü hesabına çalıştırılma: Açık hapishanelerde tutulmakta olan işçiler hapishanelerle kamu kuruluşları arasında yapılan anlaşmalar çerçevesinde bu kamu kuruluşlarında çalıştırılırlar. Cumhuriyet Başsavcılıklarının, çeşitli askeri kuruluşların, belediyelerin genel temizlik işleri kamu ile işbirliği çerçevesinde en yaygın çalıştırılma biçimleridir.

1 Ayrıntılar için bakınız: <https://hapisteisci.wordpress.com/2018/09/10/abd-hapishanelerinde-modern-kolelige-hayir-grevi/>

4. Özel sektör hesabına çalıştırılma: Kapalı ve açık hapisanelerdeki mahpuslar, özel firmalarla hapisane idaresi arasında imzalanan anlaşmalar gereği özel firmalar hesabına çalıştırılabilirler. Bu kapsamda tekstil işlerinden mantı ve yaprak sarmaya, ayakkabı imalatından mermer işlerine kadar pek çok iş yapılabilmektedir.

Türkiye hapisanelerinde tutulmakta olan insanlar için yukarıda sıralanan dört çalıştırılma biçimi söz konusu olsa da bu rapor özellikle “İşyurtlarında çalıştırılma” konusuna odaklanacaktır.



Bir Hatırlatma:

Türkiye hapisanelerindeki işçilik ve işçi mahpuslar söz konusu olduğunda yegane bilgi kaynağınız İşyurtları Kurumu Daire Başkanlığı'nın (İKDB) sitesinde açıkladığı verilerdir. İKDB, 2006 yılından beri düzenli olarak "Faaliyet Raporları" açıklamaktadır. Açıkladığı ilk faaliyet raporu ise (2006 yılı raporu) en eski veri olarak 2003 yılı rakamlarını içermektedir. Bu nedenle hazırladığımız tablo ve istatistikler büyük oranda 2003-2017 yıllarını kapsamaktadır.

Türkiye hapisanelerinde çalıştırılan mahpus sayısını ve bu sayının yıllar içerisindeki değişimini bir tablo içerisinde görmek istediğinizde bunu yapmak o kadar kolay değil. İKDB'nin verileri toplama kriterleri 15 yıl içerisinde 3 kere değiştiği için 15 yılın eğrisini hatasız olarak ortaya çıkarmanın imkanı yok. Yukarıdaki tablo değişen kriterlerin verilerini de içerecek şekilde düzenlendi. Buradaki çelişkiler şöyle sırlanabilir:

1. Açıklanan ilk rapor olan 2006 Faaliyet Raporu'nda 2003-2004-2005-2006 yılı çalıştırılan

mahpus sayıları sırasıyla 5400-6000-700-7200 olarak belirtilmesine rağmen 2007 yılı raporunda 2005-2006-2007 yılı çalışanları 2364-2816-3335 olarak sunulmuştur. Bu durum 2007 yılında işçi mahpusların sayılarını belirlerken göz önünde bulundurulacak kriterlerin değiştiğini ortaya koymaktadır. Bu değişiklikten kaynaklı olarak, tablonun genel seyrine aykırı bir şekilde, 2007 yılında çalıştırılan mahpus sayısı düşmüş gözükmektedir.

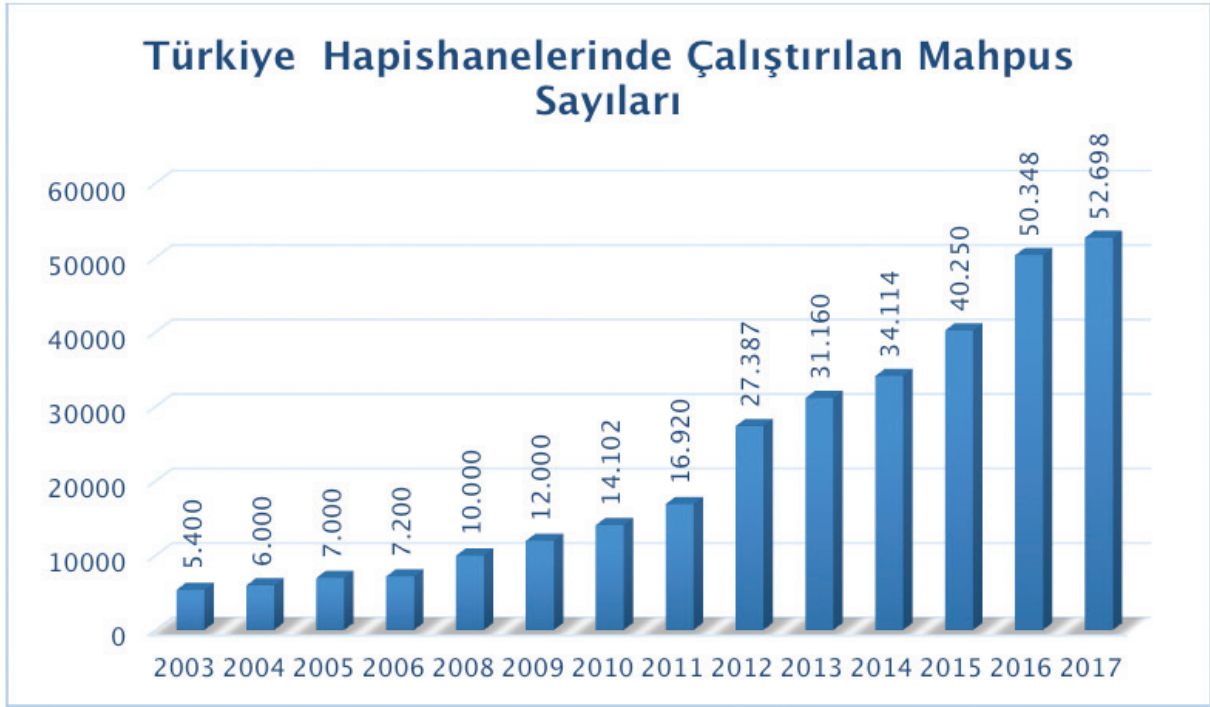
2. 2008-2013 yılı verilerine bakıldığında iki çubuk olduğu görülecektir. Bunun nedeni bu yılların faaliyet raporlarında çalıştırılan mahpus sayılarının “sigortalı sürekli” ve “çeşitli zamanlarda” olarak iki ayrı rakamla sunulmuş olmasıdır. Tablodaki kırmızı çubuklar “sigortalı sürekli”, maviler ise “çeşitli zamanlarda” çalıştırılan mahpusların sayılarını göstermektedir.
3. 2014 yılından itibaren “çalışan hükümlü/tutuklu sayısı” adı altında tek bir rakam verilmeye başlanmıştır. 2014 yılı raporunda 2103 yılı için verilen “çalışan hükümlü/tutuklu sayısı”nın 2013 yılı raporunda sunulan “çeşitli zamanlarda” çalışan mahpus sayısı ile aynı olması, 2014 yılı ve sonrasında sunulan rakamların 2008-2013 yıllarında sunulan “çeşitli zamanlarda” çalışan mahpus sayıları ile paralellik arz ettiğini ve “çeşitli zamanlarda” çalışan mahpus sayılarının “sigortalı sürekli” çalışan mahpus sayılarını da kapsadığını göstermektedir.

Bu tespitlerden sonra tabloyu açıklayabiliriz:

1. 2008-2017 yılları raporlarında sunulan “çeşitli zamanlarda” çalışan mahpus sayısı ile “çalışan hükümlü/tutuklu sayısı” bir süreklilik arz etmekte ve yıl içinde bir gün de çalışsa yıl boyu da çalışsa çalışan bütün mahpusların toplam sayısını belirtmektedir.
2. 2006 raporu ile 2007 raporunda 2005-2006 yılları için belirtilen farklı rakamların, 2008-2013 yıllarındaki “sigortalı sürekli” çalışan ile “çeşitli zamanlarda” çalışan mahpus sayılarına denk düştüğü düşünülerek düşük olan rakamlar “sigortalı sürekli” fazla olan rakamlar “çeşitli zamanlarda” çalışan mahpus sayıları olarak tabloya yerleştirilmiştir.
3. 2007 yılında sadece tek rakam açıklandığı için çalıştırılan mahpus sayısı düşmüş gözükmektedir ancak önceki ve sonraki yıllara bakıldığında bu düşüşün veri toplama kriterlerindeki değişikliklerle alakalı olduğu kuvvetle muhtemeldir.

Bu açıklamaların ardından işçi mahpusların sayısal eğrisini ortaya koyan tabloyu sadeleştirmek mümkün.²

2 Sadeleştirilmiş tabloyu oluşturmak için veri toplama kriterinden kaynaklı olarak düşüş varmış izlenimi veren 2007 yılı rakamını ve “sigortalı sürekli” çalışan verilerini tablodan çıkardık.

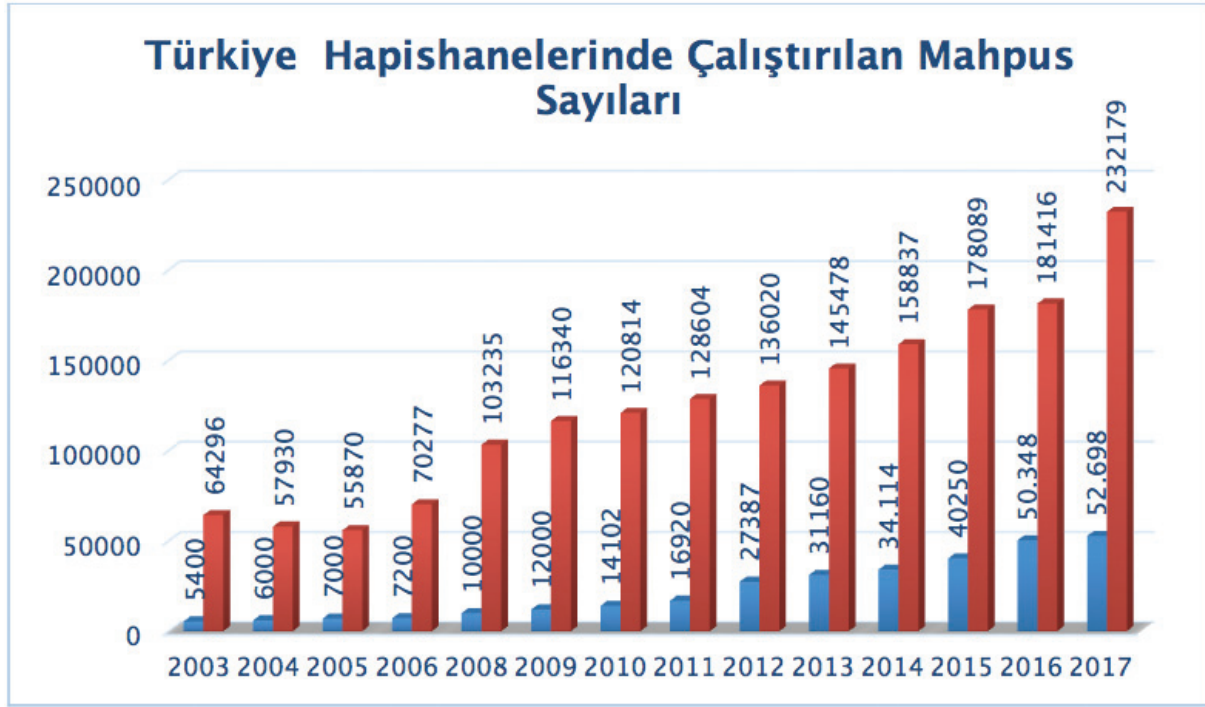


Bu haliyle tablo yıl içerisinde çalıştırılan mahpusların toplam sayısını ortaya koyuyor. Tablo aracılığıyla çalıştırılan mahpus sayısının her yıl artış gösterdiğini ve 15 yıl içinde 5 binlerden 50 binlere çıktığını görmek mümkün.

Bir Hatırlatma:

Sadeleştirilmiş tablo yıl içerisinde bir gün de olsa yıl boyu da olsa çalıştırılan mahpusların kişi başına toplam sayısını göstermektedir. Bu sayılardan yola çıkarak İşyurtları Kurumu'nun iş kapasitesi nedir; bu mahpusların kaç yıl boyunca kaç kaç aylık dilimlerde çalışmıştır bunu anlayabilmenin imkanı ne yazık ki yoktur. İKDB, 2008-2013 yılları arasında en azından "sigortalı sürekli" çalışan mahpus sayısını da açıklıyorken bundan da vazgeçmiştir.

Yukarıdaki tablonun ortaya koyduğu yaklaşık yüzde 1000'lik artışı Türkiye hapishanelerindeki mahpus sayısı ile karşılaştırmak, aradaki ilişkiyi değerlendirebilme olanağı verecektir. Bu sayede işçi mahpus sayısının artışında mahpus sayısının artışının ne kadar rol oynadığı da görülebilir.



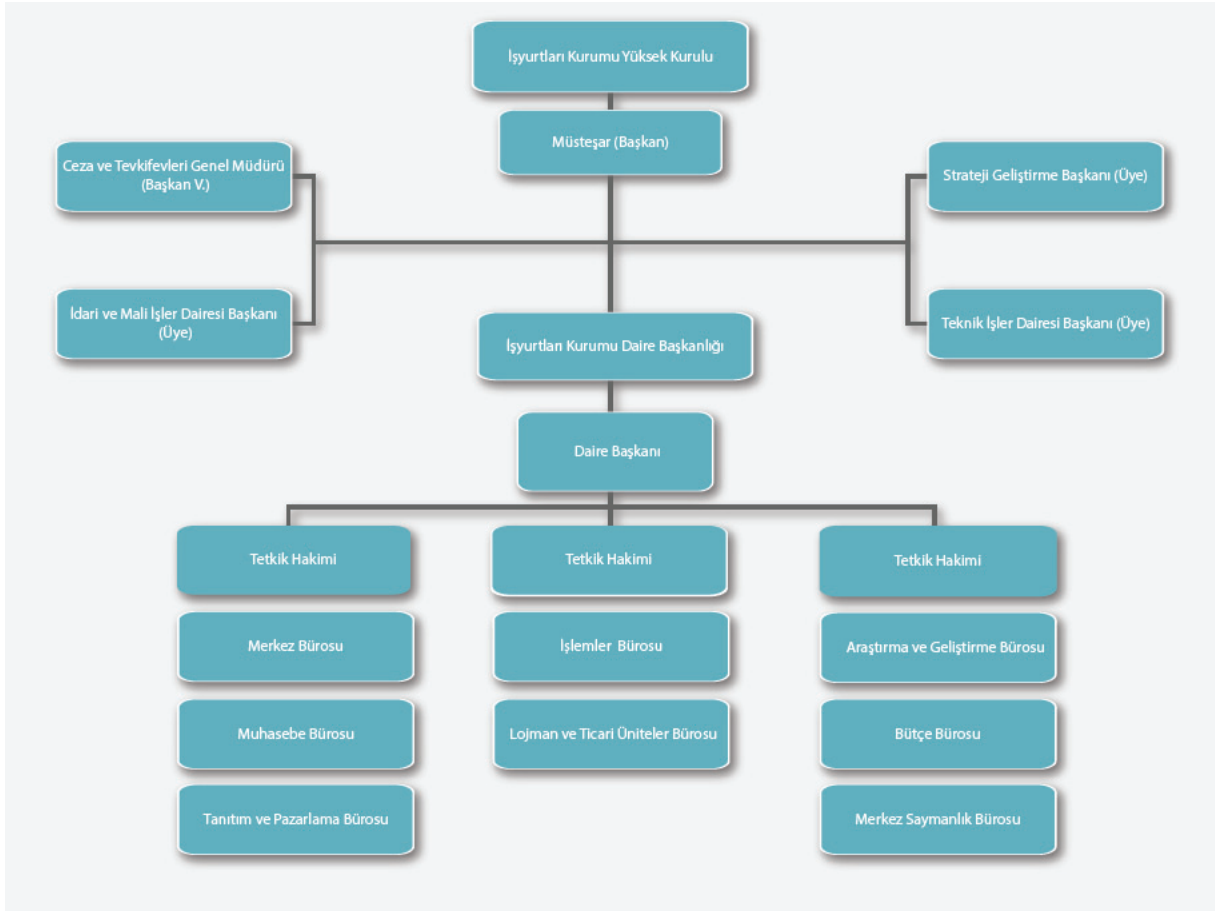
Bu tabloya bakıldığında 2012 yılına kadar mahpus kitlesinin yaklaşık yüzde 10'unun çalıştırıldığını, 2012 yılından sonra ise bu oranın yüzde 20'lerin üzerine çıktığını görüyoruz. Bu artış oranları, işçi mahpus sayısındaki artışın mahpus nüfusunun genel artışından daha fazla olduğunu ortaya koyuyor. İşçi mahpus sayısındaki artış yüzde 975,8 iken mahpus sayısındaki artış yüzde 361,1'lerde kalıyor. Bu durum, Adalet Bakanlığı nezdinde işçi mahpus sayısının artışını tetikleyen başka motivasyonlar olduğunu ortaya koymaktadır. Bu motivasyonların neler olabileceğini de yeni veriler irdeleyerek görebilmek mümkün olabilir.

İŞYURLARI KURUMU'NA GENEL BİR BAKIŞ

Türkiye hapishanelerinde gelir getirici işleri düzenleyen kuruluş İşyurtları Kurumu'dur. İK, Adalet Bakanlığı'na bağlı "özel bütçeli", "tüzel kişiliği" bulunan bir kuruluştur. Teşkilat yapısı merkez ve taşra olmak üzere ikiye ayrılır.

Merkez teşkilatı, İşyurtları Kurumu Yüksek Kurulu (İKYK) ile İşyurtları Kurumu Daire Başkanlığı'ndan (İKYB) oluşur. Yüksek Kurul, genel olarak, amaç ve politikaları belirlemek ve kararlar almak konularında yetki sahibiyken Daire Başkanlığı da genel olarak alınan kararları uygulamakla yetkili ve sorumludur. Hapishanelerde bulunan işyurtlarını "yönetmek, denetlemek ve hesap işlerini izlemek", "hükümlü ve tutukluların çalıştırılmalarıyla ilgili her türlü işlemi yürütmek" de Daire Başkanlığı'nın görev alanı içerisindedir.

İKYK, 4 Temmuz 2018 tarihinde yayınlanan 4 No'lu Cumhurbaşkanlığı Kararnamesi'ne kadar aşağıdaki yönetim şemasına sahipti:



Bu şemada görülebileceği gibi İKYK, daha önce “Bakanlık Müsteşarının başkanlığında, Ceza ve Tevkifevleri Genel Müdürü, Strateji Geliştirme Başkanı, İdari ve Mali İşler Dairesi Başkanı ve Teknik İşler Dairesi Başkanından” oluşmaktayken Cumhurbaşkanlığı Kararnamesi ile bu yapı değiştirilmiş ve üyelerini tamamen Adalet Bakanının belirleyiciliği bir yapıya dönüştürülmüştür: “İşyurtları Kurumu Yüksek Kurulu; Bakanın görevlendireceği Bakan Yardımcısının başkanlığında, Bakanın belirleyeceği toplam 5 üyeden oluşur”³

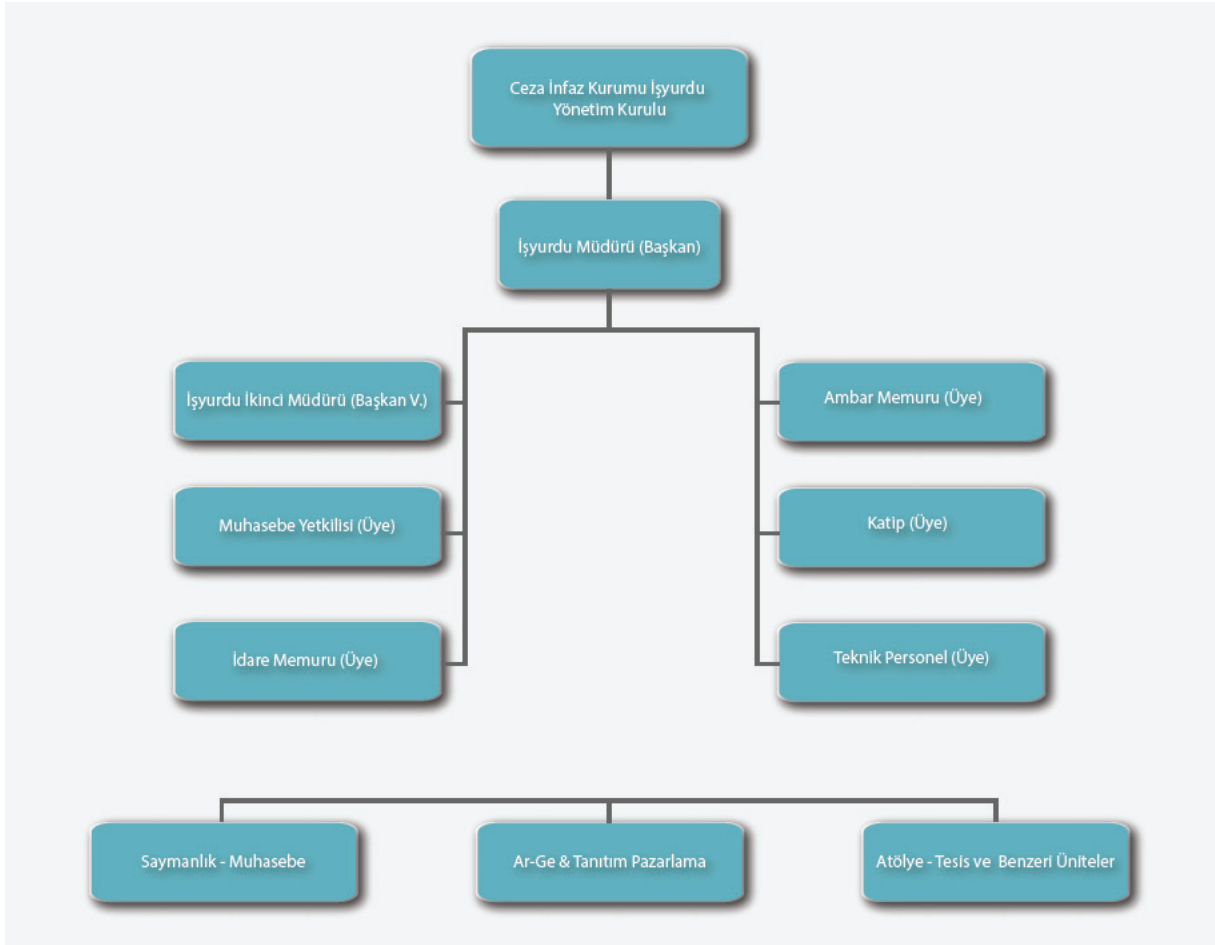
Taşra Teşkilatı ise genel olarak üretimin yapıldığı yerlerden oluşmaktadır. 2017 yılı Faaliyet Raporu’na göre 31 Aralık 2017 tarihinde Taşra Teşkilatı’nın bileşenleri şunlardır: “138 Kapalı CİK, 61 Kapalı-Açık CİK, 72 Açık CİK, 14 F Tipi CİK, 3 Eğitimevi olmak üzere Toplam 288 işyurdu müdürlüğü.”⁴

Her bir işyurdu müdürlüğü için yönetim şeması aşağıdaki gibidir:⁵

3 Bakanlıklara Bağlı, İlgili Kurum ve Kuruluşlar ile Diğer Kurum ve Kuruluşların Teşkilatı Hakkında Cumhurbaşkanlığı Kararnamesi / Madde 76-2

4 Ceza İnfaz Kurumları ile Tutukevleri İşyurtları Kurumu Faaliyet Raporu 2017, s. 20, <http://iydb.adalet.gov.tr/Resimler/BilgiBankasi/FaaliyetRaporu2017.pdf> (Erişim Tarihi: 02.02.2019)

5 Ceza İnfaz Kurumları ile Tutukevleri İşyurtları Kurumu Faaliyet Raporu 2017, s. 21, <http://iydb.adalet.gov.tr/Resimler/BilgiBankasi/FaaliyetRaporu2017.pdf> (Erişim Tarihi: 02.02.2019)



İşyurtları Kurumu'nun gelirlerini iki başlık altında ele almak mümkündür.⁶ İlk başlık altında Merkez Teşkilatı'nın bütçesini oluşturacak olan ve devlet kaynaklarından buraya aktarılan vergi, harç vs. gelirler yer almaktadır. İkinci başlık altında ise Taşra Teşkilatı'nın bütçesini oluşturan ve işyurtlarının faaliyetlerinden elde edilen gelir ve kârlar yer alır. Yani söz konusu olan işçi mahpuslar ve onların ürettiği gelir olduğunda bakılacak yer Taşra Teşkilatı gelirleri olmalıdır.

6 İşyurtları Kurumunun Gelirleri İşyurtları Kurumunun sermaye kaynakları 4301 sayılı Kanunun 7 inci maddesinde sayılmıştır. Bunlar;

- İşyurtları faaliyetlerinden elde edilen gelir ve kârlar,
- 30.6.1934 tarihli ve 2548 sayılı Kanunun 1inci maddesine göre tahsil edilen harçlar ile 2 nci maddesine göre alınacak yiyecek bedelleri,
- 492 sayılı Harçlar Kanununa göre alınan yargı ve noter harçlarının % 35'i,
- Ceza infaz kurumları ile işyurtlarının hizmet dışı bırakılan eşya ve araçlarla diğer malzemelerinin satışından elde edilen gelirler,
- Bağış ve yardımlar,
- Faiz ve sair gelirlerdir.

Yıllar Göre Merkez ve Taşra Gelir-Gider Bütçesi				
		Gelir	Gider	Kâr
2003	Merkez	145.000.000	45.000.000	100.000.000
	Taşra	97.000.000	63.000.000	34.000.000
	Toplam	242.000.000	108.000.000	134.000.000
2004	Merkez	154.000.000	95.000.000	59.000.000
	Taşra	130.000.000	90.000.000	40.000.000
	Toplam	284.000.000	185.000.000	99.000.000
2005	Merkez	345.000.000	343.000.000	2.000.000
	Taşra	140.000.000	97.000.000	43.000.000
	Toplam	485.000.000	440.000.000	45.000.000
2006	Merkez	363.240.888,70	552.401.754,55	-189.160.866
	Taşra	189.160.865,85	164.578.850,52	24.582.015
	Toplam	552.401.754,55	716.980.605,07	-164.578.851
2007	Merkez	441.499.301,04	600.106.565,65	-158.607.265
	Taşra	252.773.767,72	200.358.621,92	52.415.146
	Toplam	694.273.068,76	800.465.187,57	-106.192.119
2008	Merkez	501.485.832	470.483.386,44	31.002.446
	Taşra	304.496.749	248.041.843,70	56.454.905
	Toplam	805.982.581	718.525.230	87.457.351
2009	Merkez	557.277.388,52	520.840.757,68	36.436.631
	Taşra	304.140.730,45	296.114.265,55	8.026.465
	Toplam	861418119	816955023,2	44.463.096
2010	Merkez	579.602.521,24	680.646.174,69	-101.043.653
	Taşra	431.133.899	346.705.811,84	84.428.087
	Toplam	1010736420	1027351987	-16.615.566
2011	Merkez	762.537.267,46	765.494.233,48	-2.956.966
	Taşra	526.267.013,48	430.862.382,97	95.404.631
	Toplam	1288804281	1196356616	92447664,49
2012	Merkez	813.357.516,76	778.405.119,67	34.952.397
	Taşra	648.131.399	519.357.673	128.773.726
	Toplam	1461488916	1297762793	163726123,1
2013	Merkez	1.065.991.940,59	958.763.369,95	107.228.571
	Taşra	752.268.684	612.574.831	139.693.853
	Toplam	1818260625	1571338201	246922423,6
2014	Merkez	1.161.354.068	1.244.765.239	-83.411.171
	Taşra	878.593.137	753.738.843	124.854.294
	Toplam	2039947205	1998504082	41443123
2015	Merkez	1.317.384.602	1.293.804.596	23.580.006
	Taşra	1.119.781.203	963.203.636	156.577.567
	Toplam	2437165805	2257008232	180157573

2016	Merkez	1.410.702.811	1.208.684.600	202.018.211
	Taşra	1.444.071.452	1.219.421.658	224.649.794
	Toplam	2854774263	2428106258	426668005
2017	Merkez	2.114.862.354	1.944.247.854	170.614.500
	Taşra	1.857.081.216	1.755.009.236	102.071.980
	Toplam	3.971.943.570	3.699.257.090	272.686.480

Faaliyet Raporları'ndan derlediğimiz bu tabloya bakıldığında Merkez ve Taşra Teşkilatı bütçesinin neredeyse her yıl düzenli olarak arttığı görülmektedir. Bu tabloyu 15 yılın toplam verileri ile sadeleştirecek olursak:

Merkez	Gelir Toplam	11.733.296.491,31
	Gider Toplam	11.501.643.651,11
	Kâr	231.652.840
Taşra	Gelir Toplam	9.074.900.116,50
	Gider Toplam	7.759.967.680,50
	Kar	1.314.932.463

Bu iki tablodan yola çıkarak aşağıdaki tespitler yapılabilir:

1. Merkez ve Taşra teşkilatı bütçeleri neredeyse her yıl düzenli olarak artmıştır.
2. 15 yıl içerisinde Merkez Teşkilat gelirlerindeki toplam artışın yaklaşık 15 kat (yüzde 1458,5), giderlerdeki toplam artışın ise 43 kat (yüzde 4320,5) olduğu görülmektedir.
3. Merkez Teşkilatı 15 yıl içerisinde 5 yılı zararlı kapatmıştır ancak 15 yılın toplamına bakıldığında ise 231.652.840 TL kâr elde edildiği anlaşılmaktadır.
4. 15 yıl içerisinde Taşra Teşkilatı gelirlerindeki toplam artışın yaklaşık 20 kat (yüzde 1914,5) giderlerindeki toplam artışın ise yaklaşık 28 kat (yüzde 2785,7) olduğu görülmektedir.

Merkez Teşkilatının Giderleri

Broşür ağırlıklı olarak işçi mahpusların dolayısıyla Taşra Teşkilatı'nın durumuna odaklanacağı için Merkez Teşkilatı'nın giderlerine ilişkin veri ve değerlendirmeler kısa tutulacaktır.

İşyurtları Kurumu Merkez Bütçe Giderleri (2003-2017)		
Bütçe Kalemleri	Toplam Gider	Yüzde
Adliye Alımları	2.000.000	0,018
Adliye Binası Yapımı	2.572.893.681	22,757
Adliye Onarımı	13.100.000	0,116
Cezaevi Yapımı	4.021.476.158	35,569
Cezaevi Onarımı	27.800.000	0,246
Oda Sistemine Dönüşüm	18.880.000	0,167
Eğitim Harcamaları	2.653.000	0,023
Lojman Onarımı	10.600.000	0,094
Cari Giderler	2.076.814.731	18,369
Ceza İnfaz Kurumları Cari Harcama	862.221.959	7,626
Adliye Cari Harcama	534.446.417	4,727
Sonraki Yıla Devir	208.500.000	1,844
Genel Bütçeye Devir	91.500.000	0,809
Büyük Onarımlar	157.841.443	1,396
Ceza İnfaz Kurumları Büyük Onarım	4.913.177	0,043
Adliye Büyük Onarım	37.497.525	0,332
Makine ve Teçhizat Donatım	401.093.293	3,548
Ceza İnfaz Kurumları Mak. Teç. Tefrişat Donatım	95.483.362	0,845
Adliye Mak. Teç. Tefrişat Donatım	85.470.590	0,756
Menkul Mal Büyük Onarım Giderleri	24.227.859	0,214
Ceza İnfaz Kurumları Menkul Mal Büyük On. Gid.	17.119.864	0,151
Adliye Menkul Mal Büyük Onarım Giderleri	298.171	0,003
Gayrimenkul Alım ve Kamulaştırma Giderleri	916.965	0,008
Etüt-Proje	12.191.720	0,108
Ceza İnfaz Kurumları Etüt-Proje	9.913.046	0,088
Adliye Etüt-Proje	16.230.496	0,144
TOPLAM	11.306.083.459	100,000

Merkez Teşkilatı'nın 15 yıllık toplam gideri 11 milyar 300 milyon'dan fazlayken bu tutarın yüzde 35'inden fazlası yeni hapishanelerin inşaatına, yüzde 22'sinden fazlası ise yeni adliyelerin inşaatına ayrılmıştır.

2017 yılı rakamları ise şöyledir:

İşyurtları Kurumu Merkez Bütçe Giderleri (2017)		
Gider Kalemleri	Toplam Gider	Yüzde
Adliye Binası Yapımı	398.234.645	20,483
Cezaevi Yapımı	879.542.161	45,238
CİK Cari Harcama	378.881.479	19,487
Adliye Cari Harcama	209.465.840	10,774
CİK Büyük Onarım	1.203.580	0,062
Adliye Büyük Onarım	11.767.766	0,605
CİK Mak. Tec. Tefrişat Donatım	39.728.841	2,043
Adliye Mak. Tec. Tefrişat Donatım	8.512.122	0,438
CİK Menkul Mal Büyük Onarım Giderleri	5.241.459	0,270
Adliye Menkul Mal Büyük Onarım Giderleri	287.920	0,015
CİK Etüt-Proje	3.468.775	0,178
Adliye Etüt-Proje	7.913.267	0,407
TOPLAM	1.944.247.855	100,000

2017 yılında yeni hapishanelerin inşaatına ayrılan pay yüzde 45'in üzerine çıkmıştır. Adliye inşaatları da eklendiğinde bütçeden inşaatlara harcanan pay yüzde 65'in üzerine çıkmaktadır. Bu bütçenin Adalet Bakanlığı'nın veya Ceza ve Tevkifevleri Genel Müdürlüğü'nün kendi bütçesi olmayıp İşyurtları Kurumu Merkezi Teşkilatı'nın bütçesi olduğu düşünüldüğünde bütçenin yarısından fazlasının yeni hapishane ve adliye inşaatlarına ayrılıyor olması bütçeden dışarıya kaynak aktarılması olarak okunabilir. Adalet Bakanlığı, yeni hapishane ve adliyelerin inşaatı için İşyurtları Kurumu bütçesini kullanmaktadır.

Taşra Teşkilatının Giderleri

İşyurtları Kurumu Taşra Bütçe Giderleri (2007-2017)		
Gider Kalemleri	Toplam Gider	Yüzde
SGK Ödemeleri	21.181.177,58	0,29
Personel Giderleri	181.521.264,46	2,50
Mal ve Hizmet Alımları	6.947.942.831,08	95,87
Sermaye Giderleri	96.467.706,10	1,33
Cari Transferler	1.049,72	0,00
TOPLAM	7.247.114.028,94	100,00

Taşra Teşkilatı'nın 2007-2017 yılları arasında gider dağılımı yukarıdaki gibidir. Tabloya bakıldığında 11 yıllık gider toplamının 7 milyar 247 milyon olduğu görülmektedir. Bu büyüklükte bu bütçeden mahpuslara maaş ve sigorta olarak yapılan ödemenin oranı yüzde yüzde 2,79'dur ("Personel

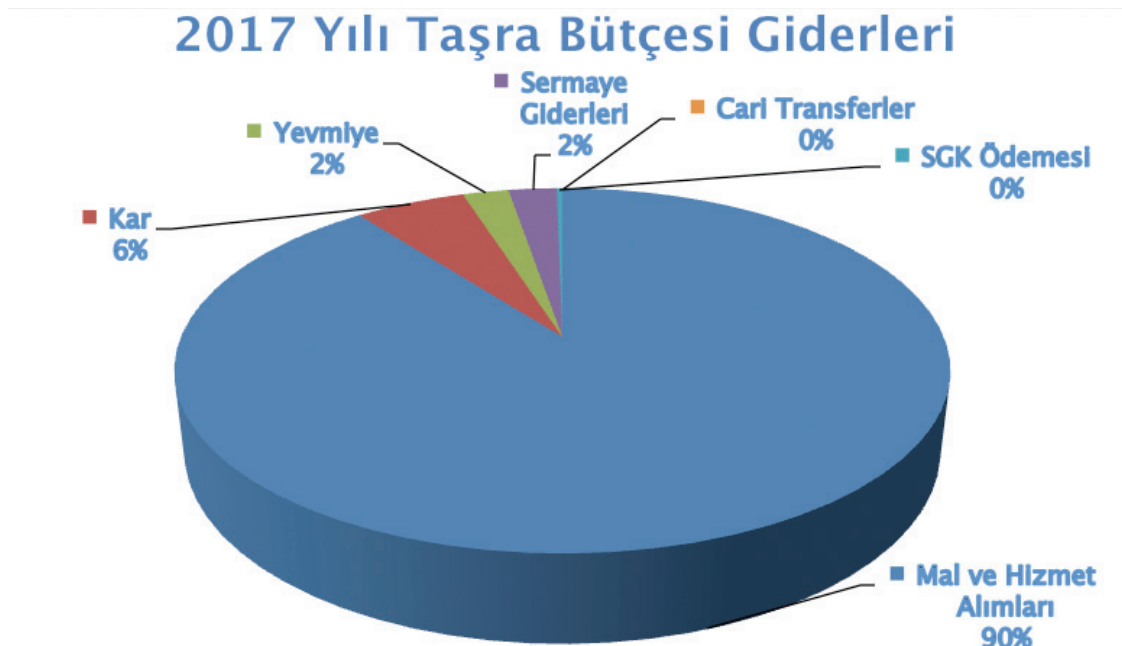
giderleri” olarak belirtilen kalem işçi mahpusların yevmiyelerine işaret etmektedir). Giderlerin en büyük kalemini ise yüzde 95,87’lik dilimle “mal ve hizmet alımları” oluşturmaktadır.

Taşra Teşkilatı bütçe giderlerini sağlıklı değerlendirebilmek için 2017 yılı gelirini de tabloya bir kalem olarak ekleyip gelir gider dengesini görmek faydalı olacaktır.

İşyurtları Kurumu Taşra Bütçe Giderleri (2017)			
Gider Kalemleri	Toplam Gider	Gider Yüzdesi	Gelir Yüzdesi
SGK Ödemeleri	5.175.991	0,29	0,28
Personel Giderleri	42.665.694	2,43	2,30
Mal ve Hizmet Alımları	1.662.521.955	94,73	89,52
Sermaye Giderleri	44.645.514	2,54	2,40
Cari Transferler	83	0,00	0,00
Gider Toplamı	1.755.009.237,00	100,00	94,50
Gelir Toplamı	1.857.081.216		100,00
Kar	102.071.980		5,50

2017 tablosu da son 11 yılın tablosuyla benzerlik arz etmektedir. İşçilerin yevmiyeleri ile sigortalarına ayrılan pay yüzde 3 bile değilken iken “mal ve hizmet alımları”na ayrılan pay yaklaşık yüzde 95’tir.

Giderlerin toplam gelire oranına bakıldığında ise rakamlarda oldukça küçük oynamalar olduğunu görüyoruz. İşyurtları Kurumu, gelirlerinin yüzde 90’ını tekrar mal ve hizmet alımına ayıran, yüzde 5 civarında kâr elde eden, işçilerine ise sigorta ödemeleri dahil yüzde 3’ün altında maaş ödeyen bir işletmedir.



Gelirlerinin yüzde 90'ını yeniden mal ve hizmet alımına ayıran, kâr oranı yüzde 5,5'larda kalan, işçilerine yüzde 3 civarında bir ödeme yapan işletmenin başarısız olduğunu söylemek mümkündür. Burada en büyük harcama kalemi olan “mal ve hizmet alımı”nın hangi usul ve denetimlere tabi olduğu sorusu cevaplanması ve irdelenmesi gereken önemli bir unsur olarak karşımıza çıkmaktadır.

İŞÇİ MAHPUSLARIN YEVMİYELERİ

İşçi mahpusların ödenekleri günlük olarak belirlenip, aylık olarak ödeniyor. Ödenekler günlük olarak belirlendiği için bunlara maaş yerine yevmiye demek daha doğru. İşyurtları Kurumu Taşra Bütçesi giderlerinin sadece yüzde 2'sini oluşturması yevmiyelerin oldukça düşük olduğuna dair fikir vermektedir:

Hapishanelerde Çalıştırılan Mahpusların Yevmiyeleri (TL)			
Yıllar	Çırak	Kalfa	Usta
2005	4	4,25	4,5
2006	4,25	4,5	4,75
2007	4,5	4,75	5
2008	4,75	5	5,25
2009	5,25	5,5	5,75
2010	5,5	5,75	6
2011	5,75	6	6,25
2012	6	6,25	6,5
2013	6,25	6,5	7
2014	7	7,5	8
2015	7,5	8	10
2016	8,5	9	11
2017	10	11	13
2018	11,5	12,5	14,5

Tabloda da görülebileceği gibi hapishanede çalıştırılan bir kişiye 2017 yılında günde 8 saat çalıştırılmasının karşılığında verilen yevmiye çıraksa 10 TL, kalfa ise 11 TL, usta ise 13 TL'dir. Bu hesaba göre 2017 yılı içerisinde hafta içi her gün çalışan birinin 23 gün karşılığında alacağı çırak, kalfa ve ustanın aylık yevmiyeleri sırasıyla 230, 253 ve 299 TL'dir.

Çalıştırılan mahpuslara ödenen yevmiyelerin yıllık toplamını ve yıl içinde çalıştırılan mahpusların toplam sayısını bildiğimizden mahpus başına ödenen ortalama yevmiyeyi öğrenebiliriz.

Mahpus Başına Ödenen Aylık Yevmiye (2007-2017)				
	Personel Giderleri	SGK Ödemeleri	Çalıştırılan Mahpus Sayısı	Mahpus Başına Aylık Yevmiye
2007	5.093.554,84	1.451.030,28	3.335	163,53
2008	5.093.554,84	1.451.030,28	10.000	54,54
2009	7.698.468,89	592.333,01	12.000	57,58
2010	7.698.468,89	592.333,01	14.102	48,99
2011	11.108.531,00	768.130,00	16.920	58,49
2012	11.565.890,00	883.008,00	27.387	37,88
2013	15.639.160,00	1.276.582,00	31.160	45,24
2014	19.990.475,00	1.811.846,00	34.114	53,26
2015	24.927.102,00	2.704.574,00	40.250	57,21
2016	30.040.365,00	4.474.320,00	50.348	57,13
2017	42.665.694,00	5.175.991,00	52.698	75,65

Burada mahpus başına ödenen ortalama yevmiyeyi görebiliyor olsak da bu hesaplama içerisinde 1 ay çalışan kişilerin de yıl boyu çalışan kişilerin de olduğunu ve bu ortalama yevmiye hesabının kişilerin ne kadar çalıştığını dikkate almadığını unutmamak gerek.

Yukarıdaki tabloda mahpusların ay başına aldıkları yevmiyenin (2007 yılı hariç) ortalama 50 TL olmasının başlıca gerekçesi yarı zamanlı çalışanların da bu hesaba dahil edilmiş olmasıdır. Yani bu yıllarda açıklanan işçi mahpus sayıları yarı zamanlıları da içermekte ve bir gün dahi olsa çalışmış insanlar bu sayıların içerisinde yer almaktadır. Çalışan sayılarında daha gerçekçi rakamlara ulaşmak için her yıl bir işçinin alabileceği toplam yevmiye belirlenip ödenen yıllık yevmiye ile oranlanabilir.

Mahpus Başına Ödenen Aylık Yevmiye (2007-2017)				
	Personel Giderleri	SGK Ödemeleri	Ortalama Aylık Yevmiye	Çalıştırılan Tahmini Mahpus Sayısı
2007	5.093.554,84	1.451.030,28	109,25	4.992
2008	5.093.554,84	1.451.030,28	115,00	4.742
2009	7.698.468,89	592.333,01	126,50	5.462
2010	7.698.468,89	592.333,01	132,25	5.224
2011	11.108.531,00	768.130,00	138,00	7.172
2012	11.565.890,00	883.008,00	143,75	7.217
2013	15.639.160,00	1.276.582,00	149,50	9.429
2014	19.990.475,00	1.811.846,00	172,50	10.533
2015	24.927.102,00	2.704.574,00	184,00	12.514
2016	30.040.365,00	4.474.320,00	207,00	13.895
2017	42.665.694,00	5.175.991,00	253,00	15.758

Bu hesaba göre İşyurtları Kurumu'nun çalıştırabileceği mahpus sayısı en az 15 bin civarında. İKDB'nin 2008-2013 yılları arasında aktardığı adlandırmayla söyleyecek olursak İşyurtları Kurumu, en az 15 bin mahpusu "sigortalı sürekli" çalıştırabilecek kapasiteye sahip. Bu çıkarımdan yola çıkarak şunu tespit etmek de mümkün, İKDB 2017'de çalıştırılan mahpus sayısını 52 bin olarak açıklamış olsa da bu mahpusların yaklaşık üçte biri "sigortalı sürekli" çalıştırılan mahpuslardan geriye kalan üçte ikisi ise "çeşitli zamanlarda" ve çeşitli sürelerde çalıştırılan mahpuslardan oluşmaktadır.

İŞÇİ MAHPUSLARIN SİGORTALARI⁷

Hapiste çalışma, hizmet akdine –iş sözleşmesine– dayanmadığı için çalışan hükümlü ve tutukluların sigortalılık durumları, 5510 sayılı Sosyal Sigortalar ve Genel Sağlık Sigortası Kanunu'nun 5. Maddesinin a bendinde düzenlenmiştir:

"Madde 5/a, Hizmet akdi ile çalışmamakla birlikte, ceza infaz kurumları ile tutukevleri bünyesinde oluşturulan tesis, atölye ve benzeri ünitelerde çalıştırılan hükümlü ve tutuklular hakkında, iş kazası ve meslek hastalığı ile analık sigortası uygulanır ve bunlar, 4 üncü maddenin birinci fıkrasının (a) bendi kapsamında sigortalı sayılırlar."

Yani bu sigortalılık sadece iş kazası, meslek hastalığı ve analık sigortasını kapsamaktadır. Hapishanelerdeki sağlık denetimlerinin aile hekimleri tarafından yapıldığını, –2015 İşyurtları Faaliyet Raporu'na göre– kurum personeli arasında işyeri hekiminin olmadığını, yine çalışan kadın sayısının azlığını göz önüne aldığımızda, aslında bu sigortalılığın sadece iş kazasını kapsadığını söylemek mümkün.

Hapiste çalışan hükümlü ve tutuklulardan uzun vadeli sigorta primi kesilmediğinden, istedikleri takdirde, 5510 sayılı kanununun 50. maddesine göre, uzun vadeli sigorta kollarına (malullük, yaşlılık, ölüm) tabi olarak isteğe bağlı sigortalı olabilirler. İsteğe bağlı sigortalı olan birisinin 2017'de ödeyeceği aylık prim alt sınırı 577 TL'dir. Hapiste çalışan mahpusun maksimum kazancının 260 TL olduğu düşünülürse aile desteği olmadan –ki uzun dönemli tutukluluklarda bu çok sınırlı– mahpusların bu primi ödeme imkânları yoktur. Hapiste çalışma mahpusun bir gelecek düşü kurmasının olanaklarını sunmadığı sürece, işyurtlarına gelir getirme ve mahpusun gündelik harcamalarına küçük de olsa katkı sunma –çünkü gündelik harcamaları karşılamaktan uzaktır– dışında, mahpusa uzun erimli faydasının istenilen düzeyde olma ihtimali düşüktür.

Burada bir parantez açıp birkaç konuya daha değinmekte fayda var. İlk olarak ücretli olarak çalışan birisi hapishaneye girdikten sonra hüküm giydiği takdirde hapiste kaldığı süreyi borçlanma hakkı yoktur. Ancak tutuklular beraat ettikleri takdirde tutuklu kaldıkları süreyi, 5510 sayılı kanununun 41/f maddesine göre borçlanarak kazanma hakkına sahip olurlar. İkinci olarak 5510 sayılı kanunun

7 Bu başlık Tayfun Koç'un Türkiye'de İşçi Mahpus Olmak kitabından alınmış sadece rakamlar güncellenmiştir. Tayfun Koç, Türkiye'de İşçi Mahpus Olmak, TCPS Kitaplığı, İstanbul Aralık 2016, 65-67

60. maddesine göre, hapiste bulunan hükümlü ve tutuklular, genel sağlık sigortalısı değildirler, sağlık giderleri Adalet Bakanlığı tarafından karşılanır. Bu nedenle mahpusların aileleri bu sağlık yardımından faydalanamaz. Mahpuslar ancak isteğe bağlı sigortalı olduklarında kendileri emekli olma, aileleri de bu sigortalılık üzerinden sağlık yardımı alma hakkını elde ederler.

Hapiste çalışmanın sigortalılığının uzun vadeli sigorta kollarını (malullük, yaşlılık, ölüm) kapsamı, mahpusun dışarıda bakmakla yükümlü olduğu kişilere sosyal güvence sağlayacağından Kanunda belirtilen hükümlülerin çalıştırılması amacına çok daha iyi hizmet edeceği açıktır.

HAPİSTE ÇALIŞANLARIN İŞ GÜVENLİĞİ VE İŞÇİ SAĞLIĞI⁸

Hapiste çalışma, 6331 sayılı İş Sağlığı ve Güvenliği Kanunu'nda istisnalar arasında yer almaktadır. 2. maddenin (d) bendinde “Hükümlü ve tutuklulara yönelik infaz hizmetleri sırasında, iyileştirme kapsamında yapılan işyurdu, eğitim, güvenlik ve meslek edinme faaliyetleri” kapsam dışında tutulmuştur. İşyurtları Kurumuna CİSST olarak yaptığımız bilgi edinme başvurusuna kurum adına 12 Nisan 2016 tarihinde verilen yanıtı göre, işyurtları kurumunda işyeri hekimi bulunmamakta, gönüllülük kapsamında 9 A sınıfı, 7 B sınıfı, 115 C sınıfı olmak üzere toplam 131 iş güvenliği uzmanı bulunmaktadır. İşyurtları bünyesinde değişik risk gruplarında işler yapılmakta, mahpuslar da dışarıdaki işçilerle aynı hastalık ve kaza riskini taşımaktadır; yani yasa bir an önce, bu alanı da kapsama almalı, –elbette önemli olmakla birlikte– kurum yöneticilerinin iyi niyetine bırakmamalıdır.

ÖZEL VE KAMU SEKTÖRÜ HESABINA ÇALIŞTIRMA

Türkiye hapishanelerinde tutulmakta olan kişiler İşyurtları Kurumu bünyesindeki atölye ve işkolalarında çalıştırıldıkları gibi kamu veya özel sektöre ait işyerlerinde de çalıştırılabilmektedirler. Bu çalıştırılma, kapalı veya açık hapishanelerin içerisinde kamu veya özel sektör hesabına üretim yapılması şeklinde olabileceği gibi bu işyerlerinin atölyelerini kapalı veya açık hapishane içerisinde kendisine gösterilen yerlerde kurmaları veya mahpusların hapishane dışında kamu veya özel sektörün kendi yerinde çalışmalarını şeklinde de olabilir.

Mahpusların kamu veya özel sektör hesabına çalıştırılmasının çerçevesi, Ceza İnfaz Kurumları ile Tutukevleri İşyurtları Kurumu ve İşyurtlarının İdare ve İhale Yönetmeliği'nde belirlenmiştir. Bu yönetmeliğin 21 ve 22. Maddeleri ayrıntılı olarak bu konuyu ele almaktadır.

Kamu veya özel sektör hesabına çalıştırılan mahpusların ücret ve sosyal hakları konusu bu yönetmeliğin 22. Maddesinde anlatılmaktadır:

8 Bu başlık Tayfun Koç'un Türkiye'de İşçi Mahpus Olmak kitabından alınmıştır. Tayfun Koç, Türkiye'de İşçi Mahpus Olmak, TCPS Kitaplığı, İstanbul Aralık 2016, 67

“Hükümlülerin kurum dışındaki işyerlerinde çalıştırılmaları, işveren ile ceza infaz kurumu yetkilileri arasında düzenlenecek protokol çerçevesinde gerçekleştirilir. Protokol; işveren veya temsilcisi ile işyurdu bulunan kurumlarda işyurdu müdürü, işyurdu bulunmayan kurumlarda ise mahallî Cumhuriyet başsavcısı tarafından imzalanır. Taraflar, imzaladıkları protokol hükümlerine uymak zorundadır. Taraflardan biri, belirtilen tarihin bitiminden en az on beş gün önce yazılı olarak bildirim yapmadığı takdirde, protokol aynı süre ve esaslar çerçevesinde yenilenmiş sayılır.

Protokolde; çalıştırılacak hükümlülere verilecek ücret, çalışma saatleri, ulaşım, iye, güvenlik, protokolün süresi ve diđer hususlar düzenlenir. **Ücret, yürürlükte bulunan onaltı yaştan büyükler için uygulanan asgari ücretten aşağı olamaz.** İşverence, her ay sonunda tahakkuk ettirilecek ücret tutarı, en geç ertesi ayın ilk haftası içerisinde işyurdu müdürlüğünce bildirilecek banka hesabına yatırılır ve işyurdu bütçesine gelir kaydedilir. **Bu şekilde çalışan hükümlülere Yüksek Kurulca belirlenen ücret ödenir.** Hükümlülere ücret tahakkuku her ayın sonunda yapılır ve Hükümlü Emanet Para Hesabına aktarılır.” (abç)

Buradan da anlaşılacağı gibi mahpusların kamu veya özel sektör hesabına çalıştırılmaları için bir ihaleye gerek duyulmamakta, işyurdu müdürü veya Cumhuriyet Başsavcısı ile işveren veya vekili arasında imzalanacak protokol yeterli olmaktadır. Dikkat çekilmesi gereken bir diđer durum ise mahpuslar kamu veya özel sektör hesabına çalıştırıldıklarında bu yönetmelik gereği asgari ücretten düşük bir ödeme yapılamayacağı karar altına alınmış olsa da asgari ücret bedeli işyurdu hesabına yatırılmakta ve işçiler bu ücret yerine tıpkı İşyurdu Kurumu bünyesinde çalıştırılan mahpuslar gibi “Yüksek Kurulca belirlenen ücret”i almaktadırlar. Aradaki fark ise doğrudan İşyurduna kalmaktadır.

Dikkat çekilmesi gereken bir diđer durumu ise 23. Madde içerisinde yer alan “sosyal hak ve yardımlar” konusu oluşturmaktadır:

“Hükümlülerin sosyal hak ve yardımlardan yararlandırılması, kamu veya özel sektöre ait işverenin yasal durumu da göz önünde bulundurularak tespit edilir.”

Yönetmeliğin bu maddesi işveren lehine bir durum oluşturmakta ve mahpusların sosyal hak ve yardımlardan yararlandırılmaması için açık kapı bırakmaktadır. Dernek olarak bugüne kadar yürüttüğümüz çalışmalarda asgari ücret alan ve sigortası yaşlılık sigortasını da kapsayacak şekilde yatırılan bir tek mahpusa dahi rastlamadık.

Bu konudaki bilgi edinme başvurumuza 20 Nisan 2016 tarihinde cevap veren Adalet Bakanlığı İşyurtları Kurumu Daire Başkanlığı da İşyurdu Kurumu bünyesinde çalıştırılan mahpuslarla özel sektör hesabına çalıştırılan mahpuslar arasında ücret ve sosyal haklar konusunda bir ayırım gözetmediğini ifade etmiştir:

T.C.
ADALET BAKANLIĞI
İşyurtları Kurumu Daire Başkanlığı

Sayı : 63248341/2753,3170/2231/10446
Konu : Bilgi edinme talebi

20/04/2016

Ceza İnfaz Sisteminde Sivil Toplum Derneği
Katip Mustafa Çelebi Mahallesi Billurcu Sokak No:5/2
Beyoğlu/İSTANBUL

4892 sayılı Bilgi Edinme Hakkı Kanunu uyarınca Mustafa EREN'in yapmış olduğu 2016/1067 nolu ilgi evrakta yer alan husus incelenmiş olup, aşağıda cevaplandırılmıştır.

1-2015 yılında özel sektör ile yapılan 72 işbirliği neticesinde bu kurumlarda 1.528 tutuklu ve hükümlü çalışmıştır. Özel sektörle yapılan işbirliklerinde çalışan tutuklu ve hükümlülere günlük ne kadar yevmiye ödenmiştir ve hangi tür sigortalılık primum yatırılmıştır?

Ceza infaz kurumlarında meslek sahibi olmayan hükümlülerin meslek sahibi olması, meslek sahibi olan hükümlülerin var olan mesleklerinin geliştirilmesi amacıyla işyurtlarında çalışan hükümlülere ücretleri özel sektör veya diğer işyurdu faaliyetlerinde çalışmaları ayırımı yapılmayıp aynı miktarlarla ödemesi gerçekleştirilmekte, sigortaları yapılmaktadır. Diğer ifade ile özel sektör işbirliği çalışmalarında meslek eğitimi kapsamında çalışan hükümlü-tutuklulara ücret ve sigorta yanında genel hükümler uygulanmaktadır.

Bilgilerinize rica ederim.

Dr. Vehbi Kadri KAMER
Hâkim
Bakan a.
İşyurtları Kurumu Daire Başkan V.

e-imza 

Mevzuat ve ilgili makamların cevapları göstermektedir ki mahpuslar kamu veya özel sektör hesabına çalıştırıldıklarında kamu veya özel sektör hesabına dışarıda aynı işi yapan bir işçiden çok daha düşük bir ücret almanın yanı sıra, sosyal hak ve yardımlardan da yararlandırılmamaktadırlar.

İKDB'nin Faaliyet Raporlarından derlediğimiz bilgilere göre kamu ve özel sektör hesabına çalıştırılan mahpuslara ilişkin veriler aşağıda yer almaktadır:

Kamu Sektörü Hesabına Çalıştırma			
Yıl	İşbirliği Sayısı	Çalıştırılan Mahpus Sayısı	Elde Edilen Gelir
2011		468	4.909.864
2012	68	938	10.599.738
2013	124	1163	18.016.149
2014	122	1976	17.907.932
2015	124	1947	24.131.447
2016	149	1827	31.198.592
2017		2157	34.030.006

Özel Sektör Hesabına Çalıştırma			
Yıl	İşbirliği Sayısı	Çalıştırılan Mahpus Sayısı	Elde Edilen Gelir
2010		188	1.066.584
2011		350	1.626.415
2012	31	684	3.440.460
2013	79	1194	10.463.378
2014	91	1665	12.706.207
2015	72	1528	11.047.567
2016	100	2764	23.759.038
2017	74	2272	20.252.589

Bu tablolar göstermektedir ki kamu ve özel sektör hesabına çalıştırılan işçi sayıları neredeyse her yıl artış göstermektedir. Yönetmeliğin 21. Maddesinin aşağıdaki ibareleri dikkate alındığında kitlesel zorunlu çalıştırmaya uygun hapisanelerin yapımının ve kamu ve özel sektör hesabına çalıştırılan mahpus sayılarının artırılmasının amaçlandığı söylenebilir:

“Bakanlık; **tarım, deniz ve su ürünleri avcılığı, inşaat, yol, maden ve orman gibi iş alanlarında çalışma ekipleri kurabilir.** Bu ekip çalışmalarına, açık ceza infaz kurumu hükümlüleri ile kapalı ceza infaz kurumlarında hükümlülük süresinin enaz dörtte birini iyi hâle geçiren hükümlüler katılırlar.

Çalışma zorunluluğunun uygulanmasına elverişli ceza infaz kurumları yapılınca-ya kadar;

- Açık ceza infaz kurumu hükümlüleri,
- Çocuk eğitimevi hükümlüleri,
- Açık ceza infaz kurumuna seçilme hakkını kazanmış olup da kapasite yetersizliği

nedeniyle bu ceza infaz kurumuna gönderilemeyen ve ilçe kapalı ceza infaz kurumuna nakledilen hükümlüler,

d) Kapalı ceza infaz kurumu hükümlülerinden şartla salıverilmelerine en çok iki yıl kalandan; Ceza İnfaz Kurumlarının Yönetimi ile Ceza ve Güvenlik Tedbirlerinin İnfazı Hakkında Tüzükte düzenlenen şartları haiz olup açık ceza infaz kurumuna ayrılmış olanlar,

kamu veya özel işyerlerinde, gruplar hâlinde, ceza infaz kurumu personelinin gözetimi ve koruması altında çalıştırılabilirler.”

Ayrıca bu tablo şu değerlendirmeyi ve soruyu mümkün kılmaktadır: Özel sektör için 2272 mahpusun çalıştırılması karşılığında 20 milyon gelir elde edilirken kamu sektörü için daha az mahpus (2157) çalıştırılması karşılığında elde edilen gelir 34 milyon olmuştur. İşyurtları Kurumu kamu hesabına çalıştırılan her bir işçi başına yıllık 15.776 TL gelir elde ederken özel sektör hesabına çalıştırdığı işçilerden kişi başı yıllık sadece 8913 TL gelir elde etmiştir. Arada yaklaşık yarı yarıya bir fark söz konusudur. Bu farkın nereden kaynaklandığı, özel sektör hesabına çalıştırılan mahpuslardan daha az gelir elde edilmesinin özel sektöre sağlanan bir takım ayrıcalıklardan kaynaklanıp kaynaklanmadığı cevaplanması gereken soruları oluşturmaktadır.

TEMEL TALEPLER VE KRİTERLER

Hapishanelerde çalışma, bir başka ifadeyle “işçi mahpuslar” konusunda CİSST/TCPS’in bugüne kadar formüle ettiği temel talepler ve kriterler şunlardır:

- 1- Çalışmak zorunlu olmamalıdır,
- 2- Çalışan mahpus ile çalışmayan mahpus arasında bir statü farkı oluşturulmamalıdır,
- 3- Maaşlar sendikaların da katılımıyla yeniden belirlenmelidir,
- 4- Çalışan mahpusların sigortaları emekliliği de kapsayacak şekilde yeniden düzenlenmelidir,
- 5- İş güvenliği ve işçi sağlığı açısından uzman personel (iş güvenliği uzmanı ve işyeri hekimi) istihdam edilmelidir.

EKLER

EK I: İşyurtları Kurumu 2017 Yılı Faaliyetlerinden Derleme

1. Seracılık

75.939 m2 alanda seracılık

2- Meyvecilik, Sebzeçilik ve Tahıl Üretimi

Toplam tarım alanı 31.799.810 m2

Ekilebilir tarım alanı 16.876.299 m2

Meyvecilik

- 2017'de toplam 2.897.063.371,36 kg meyve (zeytin, elma, portakal, limon, çilek, kiraz, muz, hurma, kivi vb.)
- Isparta E Tipi Kapalı Açık Ceza İnfaz Kurumuna tahsisi yapılan 70.000 m2'lik tarım arazisine gülfıdanı dikilecek ve kozmetik ürünler için kullanılacak
- "Kullanılmayan kamu arazilerinde bulunan zeytin ağaçlarının bakımını yapmak, zeytin ağaçlarında bulunan zeytinleri toplayarak ekonomiye kazandırmak" amacıyla Adnan Menderes Üniversitesi ile Foça Deniz Üs Komutanlığı ile protokoller imzalandı

Sebzeçilik

- Açık tarla üretimi ve seralarda 2017 yılı içerisinde 1.756.307,33 kg sebze (domates, salatalık, biber, patlıcan, kıvırcık, karnabahar vb.) üretimi gerçekleştirilmiştir

Tahıl

- 2017 yılı içerisinde 4.852.156,64 kg ürün üretilmiştir. Edirne Açık Ceza İnfaz Kurumunda 1.500 dekar alandan üretilen yıllık yaklaşık 600 ton pirinç ile kurumlarımızın pirinç ihtiyacının bir kısmı karşılanmaktadır.
- Büyükbaş ve küçükbaş hayvanlarımızın yem ihtiyacını karşılamak üzere açık ceza infaz kurumlarımızın tarıma elverişli arazilerinde 2017 yılı içerisinde 6.378.244 kg yem bitkilerinin (silajlık mısır, yonca, fiğ, korunga, yem bezelyesi ve saman) üretimi yapılmıştır.

Zeytinyağı Üretimi

2017 yılı içerisinde 190.293 litre zeytin yağı üretilmiştir.

Zeytin Üretimi

- Akhisar ve Gemlik Açık Ceza İnfaz Kurumunda 500 ton kapasiteli zeytin üretim tesisi faaliyeti geçmiş,

Kuru Gıda Paketleme Faaliyetleri

2017 yılı içerisinde

412 ton nohut, 426 ton kuru fasulye,

354 ton barbunya,

642 ton kırmızı mercimek,

11492 ton bulgur ve 937 ton pirinç paketlenmiştir.

B- Mandıra Faaliyetleri

- 2017 yılı içerisinde Kalecik Açık Ceza İnfaz Kurumu, Foça Açık Ceza İnfaz Kurumu, Niğde Açık Ceza İnfaz Kurumu ve Narman Açık Ceza İnfaz Kurumunda bulunan süt işleme tesislerimizde yıllık 523.342 litre pastörize süt, 5.784.751 adet 200 ml'lik ayran, 1.904.127 kg beyaz peynir, 267.749 kg kaşar peyniri, 157.097 kg tereyağı, 49.462 litre kefir üretilmiştir.

C- Fırıncılık Faaliyetleri

1. 2017 yılında 63 olan fırın sayımız 72 e yükselmiştir. Günlük farklı gramajlarda 325.233 adet ekmek üretilmektedir.
2. *Unlu Mamüller*
 - a. Gaziantep L Tipi CİK: Günlük 4.000 kapasiteli simit, poğaçaya atölyesi
 - b. Bozkurt Kadın Açık ve Çocuk Eğitimevi CİK: Kuru kadayıf üretimi
 - c. Osmaniye 2 No'lu T Tipi CİK: Günde 2.000 paket kapasteli kuru pasta atölyesi
 - d. Tarsus Açık, Ödemiş T Tipi, Siverek Açık, Gaziantep L Tipi CİK, tatlı üretimi başladı
 - e. Maltepe Açık CİK 1.000 m2 alanda unlu mamüller ve baklava üretimi
 - f. Silivri Açık 45.804 kg çiğ köfte
 - g. Gaziantep Açık: Geleneksel yöntemle baklava üretimi
3. *Mantı Üretimi*
 - 2017 'de 17.200 kg mantı üretilmiştir

D- Kuruyemiş Üretimi

- Toprakkale Açık CİK: 1.556.526 kg üretim

E- Hayvancılık Faaliyetleri

Büyükbaş ve Küçükbaş Hayvancılık

- Niğde Açık Ceza İnfaz Kurumu: 1.800 büyükbaş ve 5.000 küçükbaş hayvan (90 mahpus çalışıyor)
- Kars Açık: 1.000 büyükbaş kapasiteli ahır ve günlük 250 büyükbaş hayvan kesimhanesi ve et işleme tesisi (2018 sonunda bitecek)
- Edirne Açık: 1.200 büyükbaş ve 2.000 küçükbaş kapasiteli hayvan yetiştirme tesisi ve aylık ortalama 180 büyükbaş ve 100 küçükbaş kesimi yapılıyor. Et işleme tesislerinde aylık 279.501 kg kırmızı et, 8.166 kg köfte, 70.139 kg kavurma, 57.853 kg sucuk üretiliyor (70 mahpus çalışıyor)
- Foça Açık: 2.500 kapasiteli damızlık besi ve süt sığır ahırları (2018 yılında tamamlanacak)

Manda Yetiştiriciliği

- Edirne Açık: 200 adet manda üretimi (süt, yoğurt, kaymak, tereyağı ve ayran ile erkeklerin kesimi sonucu kavurma ve sucuk imalatı için)

Arcılık

2017'de 283 kovan, 2.583 kg süzme ve petek bal

- Edirne Açık: 75 kovan, 947 kg bal
- Kırklareli Açık: 45 kovan, 960 kg bal
- Akçakale Açık: 85 kovan, 200 kg bal
- Durağan Açık: 25 kovan, 236 kg bal

Tavukçuluk

201.050 adet kafesli yumurta tavuğundan 41.166.992 yumurta üretildi.

- Foça Açık: 12.000 serbest gezen et tavukçuluğu ve 53.250 kapasiteli 3 kümeden kafesli yumurta tavukçuluğu faaliyeti sonrası 2017'de yaklaşık 16.013.370 yumurta üretimi
- Dalaman Açık: 1.500 tavuk kapasiteli Serbest Gezen Yumurta Tavukçuluğu. 9.000 adet yumurta
- İşyurtları Kurumu bünyesinde 8.500 adet gezen yumurta tavuğu yetiştirilip 2017 yılında 1.473.662 yumurta elde edilmiş
- Edirne Açık: 59.000 kapasiteli 3 kümeden, 2017'de 12.397.262 yumurta üretimi
- Kalecik Açık: 57.700 kapasiteli 3 kümeden 12.218.560 yumurta
- Kırklareli Açık: 31.000 kapasiteli 1 kümeden 537.800 yumurta

Kaz Yetiştiriciliği

- Erciş Açık: 100 adet Çin, 100 adet Alman Embden kazı üretildi

Kesimhane ve Et İşleme

- Aşağıda sıralanan 6 CİK'te yapılan "Kesimhane ve Et İşleme" faaliyetlerinde 19.359 adet büyükbaş ve 6.410 adet küçükbaş hayvanın kesimi yapıldı. 6.300.000 kg kırmızı et, 57.853 kg sucuk, 80.340 kg kavurma, 11.502 kg köfte üretilmiştir.
- CİK'lerin et ihtiyacının %70'i buralardan karşılanıyor. Ayrıca işyurtları satış mağazaları, bakanlık ve adliye yemekhaneleri ile diğer kamu kurum ve kuruluşlarının et ihtiyacı buradan karşılanır.
- Niğde Açık
- Narman Açık
- Kars T Tipi Kapalı ve Açık
- Foça Açık
- Dalaman Açık
- Edirne Açık

F- Tekstil Üretim Faaliyetleri

Hapishane kantinlerinde satılmakta olan 25 farklı çeşit tekstil ürünü işyurtlarının tekstil atölyelerinde üretilmektedir.

Kamu Kurumlarına Üretilen Tekstil/Konfeksiyon Ürünleri

- Silahlı Kuvvetler
- Ceza İnfaz Kurumları
- Hastaneler
- Üniversiteler
- Milli Eğitim Bakanlığı
- Yüksek Seçim Kurulu
- Valilikler
- Denetimli Serbestlik Müdürlükleri
- Yargıtay Başkanlığı
- PTT Genel Müdürlüğü

Stor ve Zebra Perde Üretimi

İzmir 1 No'lu T Tipi CİK ve Türkoğlu Açık CİK'te üretim yapılıyor. 2017 yılında 37.500 metre perde (10.618 adet çeşitli ebatlarda) üretimi yapıldı.

- Adalet Sarayları
- Ceza İnfaz Kurumları
- Kamu kurumları

Kıyafet ve Bot Üretimi

- Sinop E Tipi Kapalı ve Açık: Ceza İnfaz Kurumlarında görev yapan personele 116.300 adet pantolon, 28.460 adet gocuk, 32.000 adet yağmurluk, 62.584 adet kep
- Kütahya E Tipi Kapalı ve Açık: Ceza İnfaz Kurumlarında görev yapan personele 145.480 adet yazlık ve kışlık tişört
- Ayaş Açık: Ceza İnfaz Kurumlarında görev yapan personele 87.943 çift bot

Nakış/Nakış İşleme

- Kütahya E Tipi Kapalı ve Açık: 290.960 adet arma

Yatak ve Yastık Üretimi

- Bozüyük Açık: 26.800 yatak, 26.300 yastık ve 2.750 yorgan
- Hatay Açık: 26.536 yatak, 28.828 yastık

G- Endüstriyel Üretim

Mobilya ve Demir Atölyeleri

34 marangoz,

30 mobilya atölyesi,

16 ağaç işleri,

4 döşeme,

2 tabela,

59 demir atölyesi var

Mobilya tefrişatında görev alan 21 kurum 2017 yılı içerisinde toplam 1.181 ayrı protokol yapmış ve 93.525.992,92 TL+KDV gelir elde etmiştir.

Hizmet verilen yerler:

- Adliyeler
- Ceza infaz kurumları
- Milli Eğitim Müdürlükleri
- Okullar
- Tapu ve Kadastro Müdürlükleri
- Orman ve Su İşleri Bakanlığı Müdürlükleri
- Cumhuriyet Başsavcılıkları
- Diğer kamu kurum ve kuruluşları

Üretimler

- Makam takımları
- Muhtelif mobilyalar
- İskemle masa grupları
- Muhtelif koltuk takımları
- Soyunma dolapları
- Ranzalar
- Okul donatım malzemeleri
- Kompakt arşiv dolapları
- Tabiat parkı donatıları
- Park bahçe donatıları

H- Hediyelik Eşya ve Geleneksel El Sanatları

Çini Üretimi

- Kütahya E Tipi Kapalı ve Açık: 45.000 adet üretim, 30.000 adet satış
- Kırşehir E Tipi Kapalı: 8.951 adet üretim, 8.522 adet satış
- Nevşehir E Tipi Kapalı: 1.999 adet üretim, 1.805 adet satış
- Antalya L Tipi Kapalı: 1.715 adet üretim, 1.529 adet satış

Ahşap Hediyelik

- Karaman M Tipi Kapalı ve Açık: 5.089 adet üretim, 7.233 adet satış
- Kastamonu E Tipi Kapalı ve Açık: 2.144 adet üretim, 1.641 adet satış
- Kırşehir E Tipi Kapalı: 870 adet üretim, 1.039 adet satış
- Türkoğlu Açık: 186 adet üretim, 138 adet satış
- Rize L Tipi Kapalı: 511 adet üretim, 276 adet satış

EK 2: 2016 Yılı Kamu Kurumları İle İşbirliği Listesi

SIRA NO	CEZAEVİ ADI	FİRMA İSMİ	İŞİN KONUSU
1	BİLECİK M TİPİ KAPALI-AÇIK ÇIK	BİLECİK CBS	GENEL TEMİZLİK
2	GEMLİK AÇIK ÇIK	BURSA CBS	GENEL TEMİZLİK
3	BURSA E TİPİ KAPALI-AÇIK ÇIK	BURSA CBS	GENEL TEMİZLİK
4	BİLECİK M TİPİ KAPALI-AÇIK ÇIK	MUDANYA CBS	GENEL TEMİZLİK
5	BOZÜYÜK AÇIK ÇIK	BOZÜYÜK CBS	GENEL TEMİZLİK
6	NAZILLI E TİPİ KAPALI-AÇIK ÇIK	NAZILLI CBS	GENEL TEMİZLİK
7	ŞEBİNKARAHİSAR K2 TİPİ KAPALI-AÇIK ÇIK	ŞEBİNKARAHİSAR CBS	GENEL TEMİZLİK
8	İSKENDERUN M TİPİ KAPALI ÇIK	İSKENDERUN CBS	GENEL TEMİZLİK
9	BALIKESİR AÇIK ÇIK	BALIKESİR CBS	GENEL TEMİZLİK
10	AKHİSAR A/3 TİPİ KAPALI/AÇIK	AKHİSAR CBS	GENEL TEMİZLİK
11	KARABÜK T TİPİ KAPALI/AÇIK ÇIK	SAFRANBOLU CBS	GENEL TEMİZLİK
12	HATAY AÇIK ÇIK	HATAY CBS	GENEL TEMİZLİK
13	GEYVE AÇIK ÇIK	SAKARYA CBS	GENEL TEMİZLİK
14	KONYA AÇIK ÇIK	KONYA CBS	GENEL TEMİZLİK
15	TURKOĞLU AÇIK ÇIK	KAHRAMANMARAŞ CBS	GENEL TEMİZLİK
16	GAZİANTEP AÇIK ÇIK	GAZİANTEP CBS	GENEL TEMİZLİK
17	KASTAMONU KAPALI/AÇIK	KASTAMONU CBS	GENEL TEMİZLİK
18	DİNAR T TİPİ KAPALI/AÇIK ÇIK	DİNAR CBS	GENEL TEMİZLİK
19	KARABÜK T TİPİ KAPALI/AÇIK ÇIK	KARABÜK CBS	GENEL TEMİZLİK
20	TOPRAKKALE AÇIK ÇIK	OSMANIYE CBS	GENEL TEMİZLİK
21	KIRKLARELİ AÇIK ÇIK	LÜLEBURGAZ CBS	GENEL TEMİZLİK
22	ERZİNCAN T TİPİ K/A ÇIK	ERZİNCAN CBS	GENEL TEMİZLİK
23	BERGAMA M TİPİ KAPALI AÇIK ÇIK	BERGAMA CBS	GENEL TEMİZLİK
24	ALANYA L TİPİ KAPALI/AÇIK ÇIK	ALANYA CBS	GENEL TEMİZLİK
25	İSPARTA E TİPİ KAPALI/AÇIK ÇIK	İSPARTA CBS	GENEL TEMİZLİK
26	SARAYKÖY AÇIK ÇIK	DENİZLİ CBS	GENEL TEMİZLİK
27	AYDIN E TİPİ KAPALI/AÇIK ÇIK	AYDIN CBS	GENEL TEMİZLİK
28	ÇANAKKALE AÇIK ÇIK	ÇANAKKALE CBS	GENEL TEMİZLİK
29	KALECİK AÇIK ÇIK	KALECİK CBS	GENEL TEMİZLİK
30	TAVŞANLI T TİPİ KAPALI-AÇIK	TAVŞANLI CBS	GENEL TEMİZLİK
31	MALTEPE AÇIK ÇIK	İSTANBUL ANADOLU CBS	ARŞİV MAD.İSTİF. GENEL TEMİZLİK
32	AKÇAĞALE AÇIK ÇIK	ŞANLIURFA CBS	GENEL TEMİZLİK
33	GEVAŞ AÇIK ÇIK	GEVAŞ CBS	GENEL TEMİZLİK
34	AFYONKARAHİSAR AÇIK ÇIK	AFYONKARAHİSAR CBS	GENEL TEMİZLİK
35	KIRŞEHİR AÇIK ÇIK	KIRŞEHİR CBS	GENEL TEMİZLİK
36	ORDU E TİPİ KAPALI AÇIK ÇIK	ORDU CBS	GENEL TEMİZLİK
37	İNCESESU AÇIK ÇIK	KAYSERİ CBS	GENEL TEMİZLİK
38	EDİRNE AÇIK ÇIK	EDİRNE CBS	GENEL TEMİZLİK
39	MERSİN E TİPİ KAPALI/AÇIK	MERSİN CBS	GENEL TEMİZLİK
40	ADANA AÇIK ÇIK	ADANA CBS	GENEL TEMİZLİK
41	ÜNYE M TİPİ KAPALI-AÇIK	ÜNYE CBS	GENEL TEMİZLİK
42	GEYVE AÇIK ÇIK	SAKARYA CBS	GENEL TEMİZLİK
43	BOLU T TİPİ KAPALI AÇIK ÇIK	BOLU CBS	GENEL TEMİZLİK
44	NİĞDE AÇIK ÇIK	BOR CBS	GENEL TEMİZLİK
45	MALTEPE AÇIK ÇIK	İSTANBUL ANADOLU CBS	GENEL TEMİZLİK
46	FOÇA AÇIK ÇIK	İZMİR BÖLGE ADLİYE CBS	GENEL TEMİZLİK
47	KALECİK AÇIK ÇIK	KALECİK CBS	GENEL TEMİZLİK
48	FOÇA AÇIK ÇIK	İZMİR BÖLGE ADLİYE CBS	GENEL TEMİZLİK
49	BİNGÖL M TİPİ K-A ÇIK	BİNGÖL CBS	GENEL TEMİZLİK
50	SÖKE T TİPİ KAPALI AÇIK ÇIK	SÖKE CBS	GENEL TEMİZLİK
51	MANİSA E TİPİ KAPALI AÇIK ÇIK	MANİSA CBS	GENEL TEMİZLİK
52	SİVAS AÇIK ÇIK	SİVAS CBS	GENEL TEMİZLİK
53	ÇANAKKALE AÇIK ÇIK	ÇANAKKALE İKMAL DESTEK KOMUTANLIĞI	GENEL TEMİZLİK
54	BANDIRMA AÇIK ÇIK	ERDEK İKMAL DENİZ KOMUTANLIĞI	MALZEME NAKİL, İSTİF, BOYA, BADANA VE BAKIM
55	KOCAELİ AÇIK ÇIK	GÖLCÜK DENİZ İKMAL MERKEZİ KOM.	GENEL TEMİZLİK/İSTİF/EME,BOŞALTIMA, HAMALİYE
56	İSKENDERUN M TİPİ K/A ÇIK	İSKENDERUN DENİZ İKMAL DESTEK KOM.	MALZEME NAKİL, İSTİF, TEMİZLİK
57	ÇANAKKALE AÇIK ÇIK	ÇANAKKALE DENİZ MÜZESİ KOMUTANLIĞI	MALZEME NAKİL, İSTİF
58	ÇANAKKALE AÇIK ÇIK	ÇANAKKALE DENİZ MÜZESİ KOMUTANLIĞI	YÜKLEME-BOŞALTIMA-İSTİF-BAHÇE DÜZENLEME
59	KOCAELİ AÇIK ÇIK	DENİZ HAVA KOM.MALZ YÖN.MER.KOM.	YÜKLEME-BOŞALTIMA-İSTİF-GENEL TEMİZLİK
60	MERSİN E TİPİ KAPALI/AÇIK	MERSİN İKMAL DESTEK KOMUTANLIĞI	MALZEME YÜKLEME, BOŞALTIMA, İSTİF GENEL TEMİZLİK
61	MALTEPE AÇIK ÇIK	İST. DENİZ İKMAL GRUP KOM.PENDİK/İSTANBUL	MALZEME YÜKLEME, BOŞALTIMA, İSTİF GENEL TEMİZLİK
62	MALTEPE AÇIK ÇIK	İST.İKMAL DESTEK KOM ANADOLU KAVAĞI BEYKOZ/İST	MALZEME YÜKLEME, BOŞALTIMA, İSTİF GENEL TEMİZLİK
63	MALTEPE AÇIK ÇIK	İST.DENİZ HARP OKULU KOM. TUZLA/İST	AÇIK-YARI AÇIK ALANLILBÇLEME GENEL TEMİZLİK
64	MALTEPE AÇIK ÇIK	DZZ.K.K. İST TERSANE KOM PENDİK/İST	AÇIK-YARI AÇIK ALANLILBÇLEME GENEL TEMİZLİK
65	İZMİR KAPALI VE AÇIK ÇIK	İZMİR İKMAL DESTEK KOMUTANLIĞI	MALZEME NAKİL, İSTİF, BOYA, BADANA VE BAKIM
66	KOCAELİ AÇIK ÇIK	GÖLCÜK TERSANE KOMUTANLIĞI	MALZEME YÜKLEME, BOŞALTIMA, İSTİF,HAMALİYE

67	MALTEPE AÇIK ÇIK	İSTANBUL TERSANE KOMUTANLIĞI	GENEL TEMİZLİK-ÜRETİME YÖNELİK OLMAYAN HİZMETLER
68	FOÇA AÇIK ÇIK	FOÇA İKMAL DESTEK KOMUTANLIĞI	MALZEME NAKİL, İSTİF, GENEL TEMİZLİK
69	ANKARA AÇIK ÇIK	ANKARA DENİZ İKMAL GRUP KOMUTANLIĞI	İSTİF-NAKİL-HAMİLYE-GENEL TEMİZLİK
70	İZMİR(BUCA)KAPALI AÇIK ÇIK	İZMİR TERSANE KOMUTANLIĞI	GENEL TEMİZLİK
71	KARTAL H TİPİ KAPALI ÇIK	SAHİL GÜVENLİK İKMAL MERKEZ KOMUTANLIĞI	GENEL TEMİZLİK
72	MANİSA E TİPİ KAPALI/AÇIK ÇIK	TÜRKİYE KAMU HAS.KURU.MANİSA İLİ KAMU HAS.BİR.GEN.SEK.ĞİZ VE DİŞ SAĞ.MER.	GENEL TEMİZLİK
73	AĞHİSAR A/3 TİPİ KAPALI -AÇIK	TÜRKİYE KAMU HAS.KURU.MANİSA İLİ KAMU HAS.BİR.GEN.SEK.ĞİZ VE DİŞ SAĞ.MER.	GENEL TEMİZLİK
74	TÜRKOĞLU AÇIK ÇIK	TÜRKOĞLU BELEDİYE BAŞKANLIĞI	PARKE TAŞI DÖŞEME VE GENEL TEMİZLİK
75	BANDIRMA AÇIK ÇIK	GIDA TARIM VE HAYVANCILIK BAK.KOYUNCULUK ARAŞTIRMA İSTASYON MÜD.	HAYVAN BESLEME,AĞILTİMİZLEME,KESME,TEMİZLİK
76	TORBALI AÇIK ÇIK	İZMİR-GAZİEMİR BELEDİYE BAŞKANLIĞI	PARK VE BAHÇE TEMİZLİĞİ
77	TORBALI AÇIK ÇIK	İZMİR TORBALI BELEDİYESİ PARK VE BAHÇELER MÜDÜRLÜĞÜ	PARK VE BAHÇE TEMİZLİĞİ
78	BİNGÖL M TİPİ KAPALI /AÇIK ÇIK	BİNGÖL İL ÖZEL İDARESİ	GENEL TEMİZLİK
79	SARAYKÖY AÇIK ÇIK	HASAN ERBİL EĞİTİM MERKEZİ MÜD	BULAŞIK YIKAMA-TEMİZLİK
80	MERSİN E TİPİ KAPALI/AÇIK ÇIK	MERSİN İDARE VE VERGİ MAHKEMELERİ	GENEL TEMİZLİK
81	TÜRKOĞLU AÇIK ÇIK	TÜRKOĞLU BELEDİYE BAŞKANLIĞI	GENEL TADİLAT, İNŞAAT,PARKE TAŞI DÖŞEME, YOL YAPIMI, MEZARLIK TADİLATI
83	AYDIN E TİPİ KAPALI AÇIK ÇIK	AYDIN BÜYÜKŞEHİR BELEDİYESİ	GENEL TEMİZLİK
84	AĞÇAKALE AÇIK ÇIK	ŞANLIURFA İDARE MAHKEMESİ	GENEL TEMİZLİK
85	ANTALYA E TİPİ KAPALI AÇIK ÇIK	ATEV ANTALYA EĞİTİM VE SOSYAL TESİS İŞLETME MÜDÜRLÜĞÜ	GENEL TADİLAT, ONARIM
86	GEYVE AÇIK ÇIK	PAMUKOVA SULAMA BİRLİĞİ	SULAMA KANALI VE GENEL ÇEVRE TEMİZLİĞİ
87	NAZİLLİ E TİPİ KAPALI-AÇIK ÇIK	AYDIN BÜYÜKŞEHİR BELEDİYESİ	PARK VE BAHÇE TEMİZLİĞİ – SULAMA,DİKİM-BOYA
88	FOÇA AÇIK ÇIK	JANDARMA KOMONDO OKULU VE EĞİTİM MERK.KOM	GENEL TEMİZLİK
89	BERGAMA M TİPİ KAPALI/AÇIK ÇIK	İZMİR BÜYÜKŞEHİR BELEDİYESİ MEZARLIK BAKIM ONARIM ŞUB MÜD	MEZARLIK ALAN OT TEMİZ, AĞAÇ BUD ,BİTKİ DİKİM,BAKIM HİZ
90	TORBALI AÇIK ÇIK	İZMİR BÜYÜKŞEHİR BELEDİYESİ MEZARLIK BAKIM ONARIM ŞUB MÜD	MEZARLIK ALAN OT TEMİZ, AĞAÇ BUD ,BİTKİ DİKİM,BAKIM HİZ
91	BUCA KAPALI AÇIK ÇIK	İZMİR BÜYÜKŞEHİR BELEDİYESİ MEZARLIK BAKIM ONARIM ŞUB MÜD	MEZARLIK ALAN OT TEMİZ, AĞAÇ BUD ,BİTKİ DİKİM,BAKIM HİZ
92	İZMİR AÇIK ÇIK	İZMİR BÜYÜKŞEHİR BELEDİYESİ MEZARLIK BAKIM ONARIM ŞUB MÜD	MEZARLIK ALAN OT TEMİZ, AĞAÇ BUD ,BİTKİ DİKİM,BAKIM HİZ
93	ÖDEMİŞ M TİPİ KAPALI/AÇIK ÇIK	İZMİR BÜYÜKŞEHİR BELEDİYESİ MEZARLIK BAKIM ONARIM ŞUB MÜD	MEZARLIK ALAN OT TEMİZ, AĞAÇ BUD ,BİTKİ DİKİM,BAKIM HİZ
94	MENEMEN AÇIK ÇIK	İZMİR BÜYÜKŞEHİR BELEDİYESİ MEZARLIK BAKIM ONARIM ŞUB MÜD	MEZARLIK ALAN OT TEMİZ, AĞAÇ BUD ,BİTKİ DİKİM,BAKIM HİZ
95	BANDIRMA AÇIK ÇIK	KOYUNCULUK ARAŞTIRMA İSTASYONU MÜDÜRLÜĞÜ	TAMİR, TADİLAT, ÇATI AKTARIMI, PARKE TAŞI DÖŞEME
96	KARTAL H TİPİ KAPALI ÇIK	İLLER BANKASI BÖLGE MÜDÜRLÜĞÜ (İSTANBUL)	GENEL TEMİZLİK
97	ANKARA AÇIK ÇIK	TÜRKİYE İLAÇ VE TIBBİ CİHAZ KURUMU	ARŞİV DOSYALARININ TAŞINMASI
98	KARTAL H TİPİ KAPALI/AÇIK ÇIK	PENDİK BELEDİYE BAŞKANLIĞI	GENEL TEMİZLİK
99	AFYONKARAHİSAR AÇIK ÇIK	AFYONKARAHİSAR KOCATEPE ÜNİVERSİTESİ REKTÖRLÜĞÜ YAPI İŞLERİ VE TEKNİK DAİRE BAŞ	ÇEVRE DÜZENLENMESİ- SULAMA-GÜBRELEME VB
100	TOPRAK KALE AÇIK ÇIK	OSMANIYE İL ÖZEL İDARE MÜDÜRLÜĞÜ	GENEL TADİLAT, İNŞAAT,PARKE TAŞI DÖŞEME, YOL YAPIMI, MEZARLIK TADİLATI
101	BANDIRMA AÇIK ÇIK	KOYUNCULUK ARAŞTIRMA İSTASYONU MÜDÜRLÜĞÜ	HAYVAN BESLEME,AĞILTİMİZLEME,KESME,TEMİZLİK
102	TÜRKOĞLU AÇIK ÇIK	TÜRKOĞLU BELEDİYE BAŞKANLIĞI	GENEL TADİLAT, İNŞAAT,PARKE TAŞI DÖŞEME, YOL YAPIMI, MEZARLIK TADİLATI
103	BİLECİK M TİPİ KAPALI/AÇIK ÇIK	BİLECİK İL ORMAN MÜDÜRLÜĞÜ	ELEKTRİK SU TESİSATI, BOYA, MADANASATEN ALÇI, DUVAR YIKIM-YAPIM
104	KONYA AÇIK ÇIK	KONYA BÖLGE İDARE MAHKEMESİ BAŞKANLIĞI	GENEL TEMİZLİK
105	DALAMAN AÇIK ÇIK	KÜLTÜR VE TURİZM BAKANLIĞI KAUNOS KAZI HEYETİ BAŞKANLIĞI	ARKEOLOJİ KAZI İŞİNDE
106	TOPRAK KALE AÇIK ÇIK	OSMANIYE İL ÖZEL İDARE MÜDÜRLÜĞÜ	GENEL TEMİZLİK VE HİZMET İŞLERİ
107	ARDAHAN T TİPİ K/A ÇIK	ARDAHAN BELEDİYE BAŞKANLIĞI	PARK VE BAHÇE TEMİZLİĞİ
108	BİLECİK M TİPİ KAPALI/AÇIK ÇIK	BİLECİK İL ORMAN MÜDÜRLÜĞÜ	ELEKTRİK SU TESİSATI, BOYA, MADANASATEN ALÇI, DUVAR YIKIM-YAPIM
109	FOÇA AÇIK ÇIK	İZMİR İDARE MAHKEMESİ BAŞKANLIĞI	GENEL TEMİZLİK
110	AFYONKARAHİSAR AÇIK ÇIK	AFYONKARAHİSAR KOCATEPE ÜNİVERSİTESİ REKTÖRLÜĞÜ YAPI İŞLERİ VE TEKNİK DAİRE BAŞ	ÇEVRE DÜZENLENMESİ- SULAMA-GÜBRELEME VB
111	KASTAMONU E TİPİ K/A ÇIK	TAPU VE KADASTRO XIX.BÖLGE MÜDÜRLÜĞÜ	GENEL VE ÇEVRE TEMİZLİĞİ
112	KARABÜK T TİPİ KAPALI/AÇIK ÇIK	KARABÜK TAPU VE KADASTRO GEN MÜD XIX.BÖLGE MÜD	GENEL TEMİZLİK
113	KIRŞEHİR AÇIK ÇIK	KIRŞEHİR TAPU VE KADASTRO MÜDÜRLÜĞÜ	GENEL TEMİZLİK
114	AĞŞEHİR T TİPİ KAPALI/AÇIK ÇIK	AĞŞEHİR T TAPU VE KADASTRO V. BÖLGE MÜD	GENEL TEMİZLİK
115	KARAMAN M TİPİ KAPALI/AÇIK	KARAMAN TAPU VE KADASTRO KONYA V. BÖLGE MÜD	GENEL TEMİZLİK
116	SİİRT AÇIK ÇIK	SİİRT TAPU VE KADASTRO MÜD	GENEL TEMİZLİK
117	KONYA AÇIK ÇIK	TAPU VE KADASTRO KONYA V. BÖLGE MÜD	GENEL TEMİZLİK
118	SEYDİKEMER-EŞEN T TİPİ KAPALI/AÇIK	TAPU VE KADASTRO 18.BÖLGE MÜDÜRLÜĞÜ	GENEL TEMİZLİK
119	EDİRNE AÇIK ÇIK	TAPU VE KADASTRO 14.BÖLGE MÜDÜRLÜĞÜ	GENEL TEMİZLİK
120	SARAYKÖY AÇIK ÇIK	TAPU VE KADASTRO XVIII.BÖLGE MÜD.PAMUKKALE TAPU VE DENİZLİ KADASTRO MÜD	GENEL TEMİZLİK
121	MUĞLA AÇIK ÇIK	TAPU VE KADASTRO XVIII.BÖLGE MÜDÜRLÜĞÜ	GENEL TEMİZLİK
122	DİYARBAKIR AÇIK ÇIK	TAPU VE KADASTRO VII.BÖLGE MÜDÜRLÜĞÜ	GENEL TEMİZLİK
123	DÜZCE T TİPİ KAPALI/AÇIK ÇIK	ANKARA TAPU VE KADASTRO 1.BÖLGE MÜDÜRLÜĞÜ	GENEL TEMİZLİK
124	BOLU T TİPİ KAPALI/AÇIK ÇIK	TAPU VE KADASTRO 1. BÖLGE MÜDÜRLÜĞÜ	GENEL TEMİZLİK

125	ESKİŞEHİR AÇIK ÇIK	TAPU VE KADASTRO 17.BÖLGE MÜDÜRLÜĞÜ	GENEL TEMİZLİK
126	GÜMÜŞHANE E TİPİ KAPALI/AÇIK ÇIK	TRABZON TAPU VE KADASTRO BÖLGE MÜDÜRLÜĞÜ	GENEL TEMİZLİK
127	AKHİSAR A3 TİPİ KAPALI AÇIK ÇIK	TAPU VE KADASTRO MÜDÜRLÜĞÜ	GENEL TEMİZLİK
128	ÖDEMİŞ M TİPİ KAPALI/AÇIK ÇIK	TAPU VE KADASTRO MÜDÜRLÜĞÜ	GENEL TEMİZLİK
129	TRABZON E TİPİ K/A ÇIK	TRABZON TAPU VE KADASTRO BÖLGE MÜDÜRLÜĞÜ	ARŞİV,DEPO İŞLERİ
130	AYDIN E TİPİ KAPALI-AÇIK ÇIK	TAPU VE KADASTRO III.BÖLGE MÜDÜRLÜĞÜ AYDIN	GENEL TEMİZLİK
131	NAZİLLİ E TİPİ KAPALI AÇIK ÇIK	TAPU VE KADASTRO III.BÖLGE MÜDÜRLÜĞÜ NAZİLLİ	GENEL TEMİZLİK
132	GİRESUN KAPALI AÇIK ÇIK	TRABZON TAPU VE KADASTRO 9.BÖLGE MÜDÜRLÜĞÜ	ARŞİV,DEPO,MÜŞTEMLAT TEMİZLİK
133	ADİYAMAN AÇIK ÇIK	ŞANLIURFA TAPU VE KADASTRO 9.BÖLGE MÜDÜRLÜĞÜ	GENEL TEMİZLİK
134	İZMİR (BUCAK)KAPALI/AÇIK ÇIK	TAPU VE KADASTRO III.BÖLGE İŞL.MÜD	BİNA VE BAHÇE GENEL TEMİZLİĞİ
135	AKÇAKALE AÇIK ÇIK	ŞANLIURFA TAPU VE KADASTRO 21.BÖLGE MÜDÜRLÜĞÜ	GENEL TEMİZLİK
136	AFYONKARAHİSAR AÇIK ÇIK	AFYONKARAHİSAR TAPU VE KADASTRO MÜDÜRLÜĞÜ	BAHÇE VE GENEL TEMİZLİK
137	DALAMAN AÇIK ÇIK	TAPU VE KADASTRO 18.BÖLGE MÜD.	GENEL TEMİZLİK
138	NİĞDE AÇIK ÇIK	NİĞDE KADASTRO MÜDÜRLÜĞÜ	GENEL TEMİZLİK
139	ANKARA AÇIK ÇIK	ANKARA TAPU VE KADASTRO 1.BÖLGE MÜDÜRLÜĞÜ	GENEL TEMİZLİK
140	EDİRNE AÇIK ÇIK	TAPU VE KADASTRO GEN.MÜD EDİRNE 14.BÖLGE MÜD	GENEL TEMİZLİK
141	ERZURUM AÇIK ÇIK	ERZURUM TAPU VE KADASTRO VIII.BÖL.MÜD.	GENEL TEMİZLİK
142	TÜRKOĞLU AÇIK ÇIK	GAZİANTEP TAPU VE KADASTRO XIII.BÖLGE MÜD	GENEL TEMİZLİK
143	GAZİANTEP AÇIK ÇIK	TAPU VE KADASTRO XIII. BÖLGE MÜDÜRLÜĞÜ	GENEL TEMİZLİK
144	KASTAMONU E TİPİ KAPALI/AÇIK ÇIK	KASTAMONU TAPU VE KADASTRO XIX.BÖLGE MÜDÜRLÜĞÜ	BİNA İÇ , DIŞ ÇEVREVE DIŞ CAMLARIN TEMİZLİĞİ
145	KÜTAHYA TAPU VE KADASTRO MÜD	KÜTAHYA TAPU VE KADASTRO MÜDÜRLÜĞÜ	GENEL TEMİZLİK
146	EREĞLİ T TİPİ KAPALI/AÇIK ÇIK	KONYA TAPU VE KADASTRO V.BÖLGE MÜD	GENEL TEMİZLİK
147	FOÇA AÇIK ÇIK	TAPU VE KADASTRO 3.BÖLGE MÜDÜRLÜĞÜ	GENEL TEMİZLİK-BAHÇE DÜZENLEMESİ
148	ÇORUM L TİPİ K/A ÇIK	YOZGAT TAPU VE KADASTRO MÜD.	GENEL TEMİZLİK
149	YOZGAT E TİPİ KAPALI/AÇIK ÇIK	YOZGAT TAPU VE KADASTRO MÜD.	GENEL TEMİZLİK

EK 3: 2016 Yılı Özel Sektörle İşbirliği Listesi

SIRA NO	CEZAEVİ ADI	İŞİN KONUSU
1	KASTAMONU KAPALI/AÇIK ÇIK	TIBBİ SARGI BEZİ
2	ÇORUM L TİPİ KAPALI/AÇIK ÇIK	TEKSTİL ÜRÜNLERİ ÜRETİM, DİKİM VE DİĞER İMALAT
3	MALTEPE 3 NOLU L TİPİ KAPALI ÇIK	ÇORAP ÜRETİMİ (ÖRME, KESİM, DİKİM, ÜTÜLEME, MONTAJ, PAKETLEME)
4	MALTEPE 3 NOLU L TİPİ KAPALI ÇIK	TEKSTİL ÜRÜNLERİ (KESİM, DİKİM, ÜTÜLEME, MONTAJ, PAKETLEME)
5	HATAY E TİPİ KAPALI ÇIK	TEKSTİL ÜRÜNLERİ DİKİM
6	KARAMAN M TİPİ KAPALI-AÇIK ÇIK	GİYİM EŞYASI İMALATI
7	BURSA E TİPİ KAPALI-AÇIK ÇIK	TEKSTİL ÜRÜNLERİ DİKİMİ VE AMBALAJLAMA
8	ANTALYA L TİPİ KAPALI ÇIK	FASON BUKLET PAKETLEME VE TERLİK ÜRETİMİ
9	ORDU E TİPİ KAPALI-AÇIK ÇIK	TEKSTİL ATÖLYESİNDE ÜRETİM-DİKİM VE DİĞER İMALAT SÜREÇLERİ
10	BAFRA AÇIK ÇIK	ÇANTA YAPIMI
11	KASTAMONU E TİPİ KAPALI/AÇIK ÇIK	TEKSTİL ÜRÜNLERİ DİKİMİ, TEMİZLENMESİ VE PAKETLENMESİ
12	BANDIRMA 1 NOLU TİPİ KAPALI/AÇIK ÇIK	FİRMANIN TALEP ETTİĞİ ÜRÜNLERİN DİKİLMESİ-HAZIRLANMASI VE PAKETLENMESİ
13	SİLİVRİ 4 NOLU L TİPİ KAPALI ÇIK	HAMAK ÜRETİMİ
14	BAFRA T TİPİ KAPALI ÇIK	KONFEKSİYON İMALATI
15	AKHİSAR A-3 TİPİ KAPALI/AÇIK ÇIK	FASON OTOMOTİV PARÇASI KONTROLÜ
16	MALTEPE 2 NOLU L TİPİ KAPALI ÇIK	FASON TEKSTİL, OTEL TERLİĞİ EV TİPİ TEKSTİL ÇİZME,BOT VE TERLİK
17	İSPARTA E TİPİ KAPALI/AÇIK ÇIK	MERMER İŞLEME VE DÖŞEME
18	BANDIRMA AÇIK ÇIK	KARA SALYANGOZ KABUK KÜRDAN İLE GIDA JELATİNİ İLE DELİNEREK KASALARA DİZİLMESİ
19	KIRKLARELİ AÇIK ÇIK	KILIF VE TEKSTİL ÜRÜN İMALATI
20	SİLİVRİ 1NOLU L TİPİ KAPALI ÇIK	AYAKKABI SAYA, SAYACILIK,AYAKKABI TABAN YAPIŞTIRMA,AYAKKABI DİKİM
21	NAZİLLİ E TİPİ KAPALI AÇIK ÇIK	ÇAPAK TEMİZLEME
22	ESKİŞEHİR H TİPİ KAPALI ÇIK	ŞORTLARIN FİLELİ ASTAR DİKİMİNİN-ÜRETİLİP AMBALAJLANIP NAKLİYEYE HAZIR HALE GETİRMEK
23	BALIKESİR AÇIK ÇIK	KAPI VE PENCERE KOLU SİLİM,MONTAJ VE PAKETLEME
24	DINAR T TİPİ KAPALI AÇIK ÇIK	MUHTELİF EV TEKSTİL ÜRÜNLERİ ÜRETİMİ
25	TOKAT TİPİ KAPALI AÇIK ÇIK	BAY BAYAN İÇ ÇAMAŞIR KESİM DİKİM VE PAKETLEME
26	ELAZIĞ AÇIK ÇIK	TEKSTİL ÜRÜNLERİ ÜRETİMİ
27	SİNCAN KADIN KAPALI ÇIK	YAPRAK SARMA
28	SİNCAN KADIN KAPALI ÇIK	MANTI BÜKME
29	BAFRA T TİPİ KAPALI ÇIK	AYAKKABI SAYASI DİKİMİ
30	ANTALYA L TİPİ KAPALI ÇIK	PLASTİK METAL DİZİMİ İLE PLASTİK MENTEŞE TAKIMI PAKETLEME
31	KONYA E TİPİ KAPALI ÇIK	DERİ KESİMİ VE AYAKKABI SAYASI DİKİMİ
32	GÖLPAZARI AÇIK ÇIK	KOMPLE VE YARI KOMPLE ÜRÜNLERİN MONTAJI VE HAZIRLIĞI
33	GÖLPAZARI AÇIK ÇIK	İŞ ELBİSELERİ DİKİM

35	KIRŞEHİR E TİPİ KAPALI ÇİK	TEKSTİL ÜRÜNLERİ DİKİMİ
36	SİLİVRİ 4 NOLU L TİPİ KAPALI ÇİK	TEKSTİL ÜRÜNLERİ DİKİMİ
37	BAKIRKÖY KADIN KAPALI ÇİK	TEKSTİL DİKİM VE ÜTÜ
38	GÜMÜŞHACIKÖY AÇIK ÇİK	TEKSTİL İMALATI
39	KONYA E TİPİ KAPALI ÇİK	FASON TEKSTİL DİKİMİ
40	SİVAS E TİPİ KAPALI ÇİK	TEKSTİL DİKİM ÜTÜ PAKETLEME
41	NİĞDE AÇIK ÇİK	TEMİZLİK TEKSTİL İMALATI
42	BERGAMA M TİPİ KAPALI/AÇIK	MDF HOBİ MALZEMELERİNİN MONTAJ İŞİ
43	ORDU E TİPİ KAPALI-AÇIK ÇİK	TEKSTİL ATÖLYESİNDE ÜRETİM-DİKİM VE DİĞER İMALAT SÜREÇLERİ
44	TARSUS C TİPİ KAPALI/AÇIK ÇİK	TEMİZLİK TEKSTİL İMALATI
45	MALTEPE AÇIK ÇİK	ÇAMAŞIR YIKAMA, KURULAMA, ÜTÜLEME VE PAKETLEME
46	MANISA M TİPİ KAPALI ÇİK	DIŞ GIYIM (PANTOLAN VE NAKİŞ) (FESİH 29/03/2016)
47	MALATYA E TİPİ KAPALI ÇİK	TERZİ ATÖLYESİNDE ÜRETİM-DİKİM VE DİĞER İMALAT
48	DEVREK AÇIK ÇİK	TEKSTİL ÜRÜNLERİ (KESİM, DİKİM, ÜTÜLEME, MONTAJ, PAKETLEME)
49	BAFRA AÇIK ÇİK	DERİ GIYSI YAPIMI
50	MENEMEN T TİPİ KAPALI ÇİK	HEDİYELİK EŞYA
51	MALTEPE 1 NOLU L TİPİ KAPALI ÇİK	TEKSTİL ÜRÜNLERİ (KESİM, DİKİM, PAKETLEME)
52	SİNCAN 2 NOLU L TİPİ KAPALI ÇİK	PARÇABAŞI DİKİM İŞİ
53	MALTEPE 2 NOLU L TİPİ KAPALI ÇİK	FASON TEKSTİL DİKİMİ
54	ANTALYA L TİPİ KAPALI ÇİK	FASON HAVLU KENARI VE ETİKET DİKİMİ
55	MALTEPE 2 NOLU L TİPİ KAPALI ÇİK	EV İÇİ TERLİK, BOT, EV AYAKKABI MAMUL AYAKKABI
56	MALTEPE AÇIK ÇİK	FASON TEKSTİL
57	BURSA H TİPİ KAPALI ÇİK	TEKSTİL-FEHİM TANYERİ
58	ISPARTA E TİPİ KAPALI ÇİK	MOB DİKİŞİ
59	KARTAL H TİPİ KAPALI ÇİK	ÇEYİZ SANDIĞI VE SEHPA ÜRETİMİ
60	GÖLPAZARI AÇIK ÇİK	İŞ ELBİSELERİ DİKİM
61	KASTAMONU E TİPİ KAPALI/AÇIK ÇİK	TEKSTİL ÜRÜNLERİ (KESİM, DİKİM, PAKETLEME)
62	BURDUR E TİPİ KAPALI/AÇIK ÇİK	PANTOLON DİKİŞ İPLERİNİN TEMİZLİĞİ
63	GÖLPAZARI AÇIK ÇİK	KOMPLE VE YARI KOMPLE ÜRÜNLERİN MONTAJI VE HAZIRLIĞI
64	SAKARYA L TİPİ KAPALI ÇİK	İKAZ YELEĞİ DİKİMİ (fesih 15/11/2016)
65	NİĞDE AÇIK ÇİK	BÜYÜKBAŞ DERİ İNDİRME, TEMİZLEME VE AYIKLANMASI
66	İZMİR 1 NOLU T TİPİ KAPALI ÇİK	DİKİM, MONTAJ VE PAKETLEME
67	İZMİR 1 NOLU T TİPİ KAPALI ÇİK	KESİM, DİKİM, MONTAJ, SINIFLANDIRMA PAKETLEME
68	ÜMRANİYE E TİPİ KAPALI ÇİK	TERLİK ÜRETİMİ
69	ANAMUR T TİPİ KA ÇİK	MUZ VE ÇİLEK FİDESİ TOPRAKLARININ POŞETLENMESİ
70	ANTALYA L TİPİ KAPALI ÇİK	FASON DENİZ ÜRÜNLERİ PLASTİK MONTAJ VE AMBALAJLAMA
71	BURDUR E TİPİ KAPALI/AÇIK ÇİK	MERMER İŞLEME VE DİZİM
72	SALİHLİ T TİPİ KA ÇİK	HAVLU, BORNOZ, TERLİK VE DIŞ GIYIM DİKİM VE ÜRETİM
73	BİNGÖL M TİPİ KAPALI ÇİK	TEKSTİL ÜRETİM DİKİM VE DİĞER İMALAT SÜREÇLERİ
74	DEVREK AÇIK ÇİK	TEKSTİL ATÖLYESİNDE ÜRETİM-DİKİM VE DİĞER İMALAT SÜREÇLERİ
75	SAKARYA L TİPİ KAPALI ÇİK	İKAZ YELEĞİ DİKİMİ (FESİH 15/11/2016)
76	MALTEPE 3 NOLU L TİPİ KAPALI ÇİK	İP SARIM MONTAJ VE PAKETLEME
77	BİTLİS AÇIK ÇİK	ÜRETİM, DİKİM VE DİĞER İMALAT İŞLERİ
78	AKHİSAR A-3 TİPİ KAPALI/AÇIK ÇİK	FASON OTOMOTİV PARÇASI KONTROLÜ
79	KARTAL H TİPİ KAPALI ÇİK	DERİ ÜRÜNLERİ ÜRETİMİ
80	SİLİVRİ 5 NOLU L TİPİ KAPALI ÇİK	ÇANTA DİKİM, AMBALAJ VE TAŞIMA
81	BANDIRMA 1 NOLU TİPİ KAPALI/AÇIK ÇİK	TEKSTİL ÜRÜNLERİ ÜRETİMİ
82	ÜMRANİYE E TİPİ KAPALI ÇİK	TEKSTİL ÜRÜNLERİ ÜRETİMİ
83	SİLİVRİ 8 NOLU L TİPİ KAPALI ÇİK	HAMAK ÜRETİMİ
84	DEVREK AÇIK ÇİK	TEKSTİL ÜRÜNLERİ (KESİM, DİKİM, ÜTÜLEME, MONTAJ, PAKETLEME)
85	DEVREK AÇIK ÇİK	TEKSTİL ÜRÜNLERİ (KESİM, DİKİM, ÜTÜLEME, MONTAJ, PAKETLEME)
86	MALTEPE 3 NOLU L TİPİ KAPALI ÇİK	ÇORAP ÜRETİMİ (ÖRME, KESİM, DİKİM, ÜTÜLEME, MONTAJ, PAKETLEME)
87	MALTEPE AÇIK ÇİK	YATAK ÜRETİMİ
88	YOZGAT E TİPİ KAPALI VE AÇIK ÇİK	TEKSTİL ÜRÜNLERİ ÜTÜ VE PAKETLEME
89	GÖLPAZARI AÇIK ÇİK	RATTAN MOBİLYA VE SANDALYE ÜRETİMİ
91	SİLİVRİ 2 NOLU L TİPİ KAPALI ÇİK	ÇANTA İMALATI
92	MALTEPE 2 NOLU L TİPİ KAPALI ÇİK	FASON TEKSTİL ÜRÜNLERİ İMALATI
93	DİNAR T TİPİ KAPALI AÇIK ÇİK	TEK KULLANIMLIK TERLİK ÜRETİMİ
94	AKHİSAR A-3 TİPİ KAPALI/AÇIK ÇİK	RATTAN MOBİLYA VE SANDALYE ÜRETİMİ
95	DEVREK AÇIK ÇİK	MOBİLYA İMALATI(VESTİYER,DOLAP SANDALYE vb)
96	SİLİVRİ 5 NOLU L TİPİ KAPALI ÇİK	
97	SİNOP E TİPİ KAPALI AÇIK ÇİK	TEKSTİL ÜRETİM-DİKİM VE DİĞER İMALAT
98	ORDU E TİPİ KAPALI-AÇIK ÇİK	ÜRETİM-DİKİM VE DİĞER İMALAT
99	KIRKLARELİ AÇIK ÇİK	KONFEKSİYON ÜRETİMİ
100	MALTEPE 1 NOLU L TİPİ KAPALI ÇİK	TEKSTİL ÜRÜNLERİ(KESİM,DİKİM VE PAKETLEME)



CİSST
CEZA İNFAZ SİSTEMİNDE SİVİL TOPLUM DERNEĞİ



TCPS
TÜRKİYE HAPİSHANE ÇALIŞMALARI MERKEZİ

